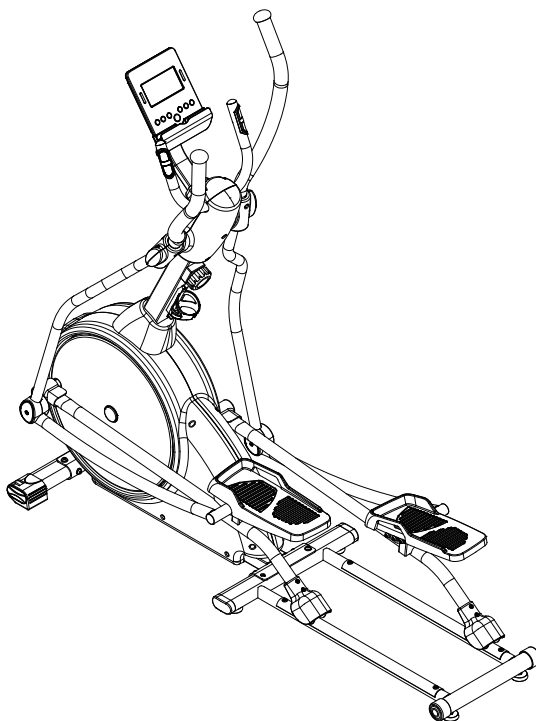


Руководство пользователя ЭЛЛИПТИЧЕСКИЙ ТРЕНАЖЁР

Артикул: WE13M-WH

Модель: Westinghouse



Внимание

Перед началом сборки проверьте комплектацию изделия.

Не выбрасывайте упаковку до окончания сборки изделия.

Производитель имеет право вносить изменения в конструкцию не ухудшающие потребительские свойства изделия, без специального уведомления. Тренажёр предназначен для домашнего (бытового) использования.

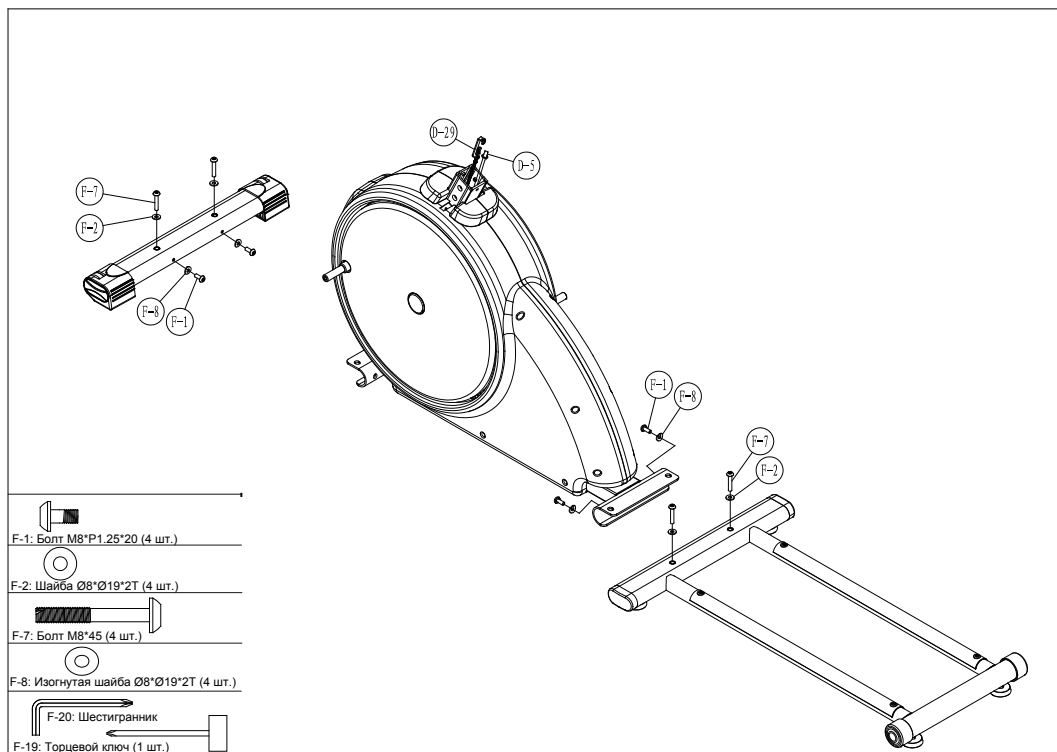
Максимальный вес пользователя: 120 кг.

ВНИМАНИЕ:

1. Данный продукт предназначен для домашнего использования и не является медицинским оборудованием.
2. Запрещено использовать данный продукт для медицинской реабилитации.
3. Держите детей и домашних животных подальше от данного продукта. Продукт предназначен для лиц старше 16 лет.
4. Не размещайте продукт в сырых местах. Запрещено использовать его на улице или в условиях повышенной влажности.
5. Не используйте продукт в неподходящей обуви или босиком.
6. Устанавливайте продукт на ровной и чистой поверхности.
7. При неисправности немедленно прекратите использование.
8. Перед каждым использованием проверяйте тренажёр на наличие ослабленных креплений или повреждений.
9. Не помещайте посторонние предметы или части тела в отверстия тренажёра.
10. Не модифицируйте тренажёр и не используйте неоригинальные аксессуары без разрешения. Вскрытие корпуса допустимо только для специалистов.
11. Не вращайте педали вручную и не касайтесь движущихся механических частей во избежание травм.
12. Сходите с тренажёра только после полной остановки маховика/инерционного колеса и педалей.
13. Используйте профессиональную спортивную форму и кроссовки.
14. Минимальное свободное пространство вокруг тренажёра: 600 мм сбоку и 600 мм спереди/сзади для безопасного доступа и эвакуации.
15. Некорректные или чрезмерные нагрузки могут привести к травмам.
16. Строго следуйте инструкции. Разминайтесь перед тренировкой.
17. Поддерживайте водный баланс во время занятий.
18. Без предварительной оценки уровня подготовки и медицинского заключения избегайте высокоинтенсивных нагрузок. Контролируйте скорость и позу.
19. При головокружении, боли в груди или ином дискомфорте немедленно прекратите тренировку и обратитесь к врачу.
20. Беременным, а также лицам с гипертонией, болезнями сердца, остеохондрозом или ограниченной подвижностью требуется разрешение врача.
21. Вес пользователя не должен превышать максимальную нагрузку.
22. При сборке смажьте все узлы качения любой консистентной смазкой. Рекомендуем использовать смазку Литол-24М или совместимые с ней аналоги Солидол Ж, Циатим-201, смазка 1-13.
Зарубежные аналоги смазки - Retinax EP 2. Alvania EP-2 (SHELL); Alvania Grease R3 (Petroleum Co, Ltd); Mobilgrease MP, Mobilux 3 (Mobil Oil Corp.); Energ grease LS 3 (British Petroleum Co.); Beacom 3 (Esso) и др.
23. Регулярно проводите профилактическое обслуживание.

Сборка

Шаг 1. Опорная конструкция

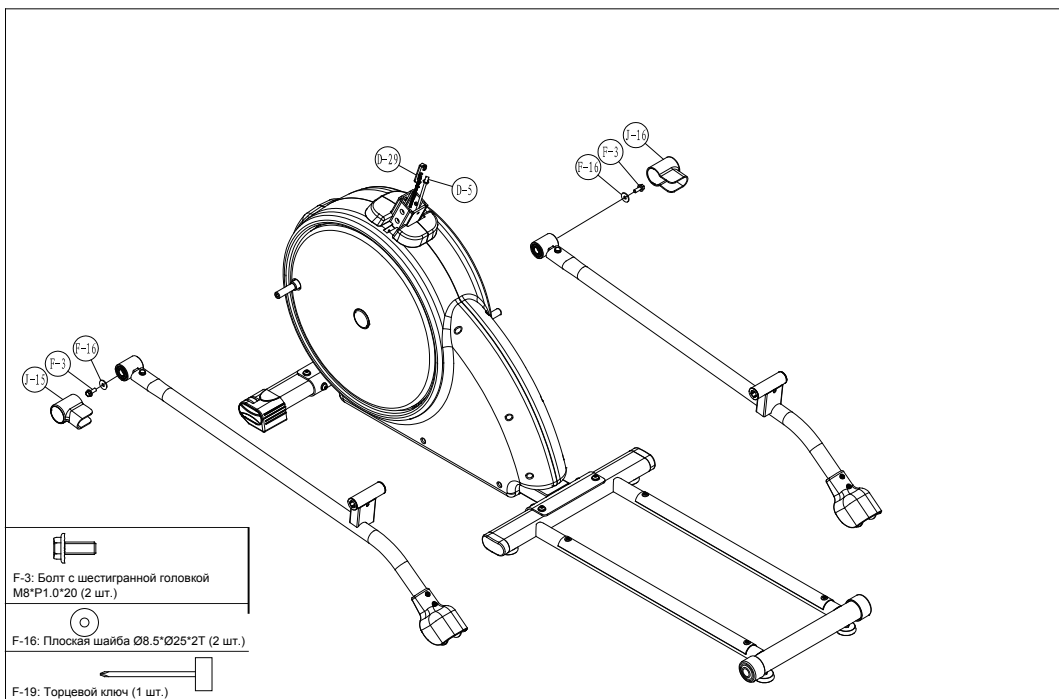


1. Вставьте переднюю опору в посадочное место на главной раме тренажёра. Закрепите деталь с помощью крепежей (F-7) и (F-2), а также (F-1) и (F-8), обеспечив фиксацию в двух плоскостях. Затяните крепёж при помощи шестигранника (F-20) и торцевого ключа (F-19).

2. Аналогичным образом закрепите заднюю опору с противоположной стороны рамы.

Сборка

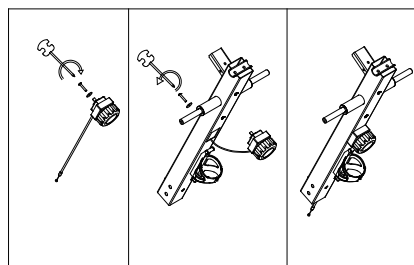
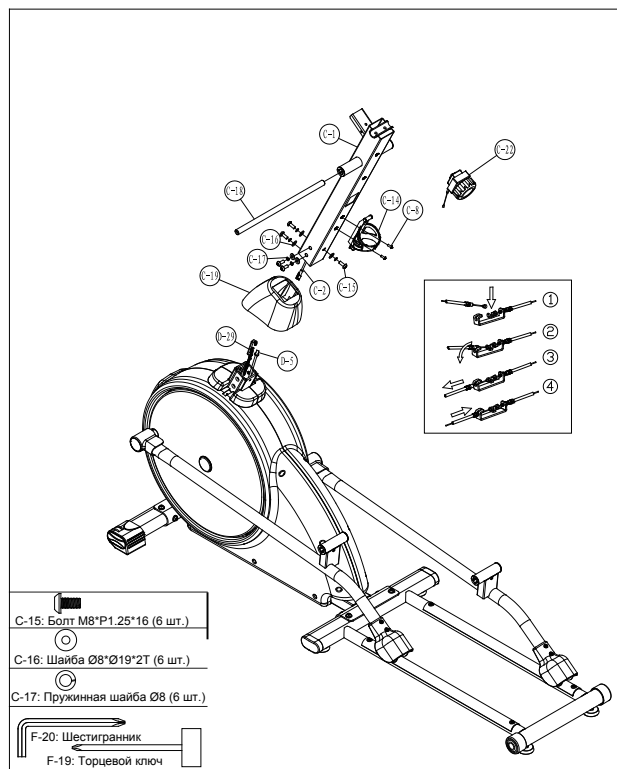
Шаг 2. Подвижные ножки



1. Поочередно разместите подвижные ножки с левой и правой стороны главной рамы, закрепив детали на оси с помощью болтов (F-3) и шайб (F-16). Затяните крепёж торцевым ключом (F-19).

2. Закройте крепежи наружными заглушками (J-15) и (J-16).

Шаг 3. Передняя стойка

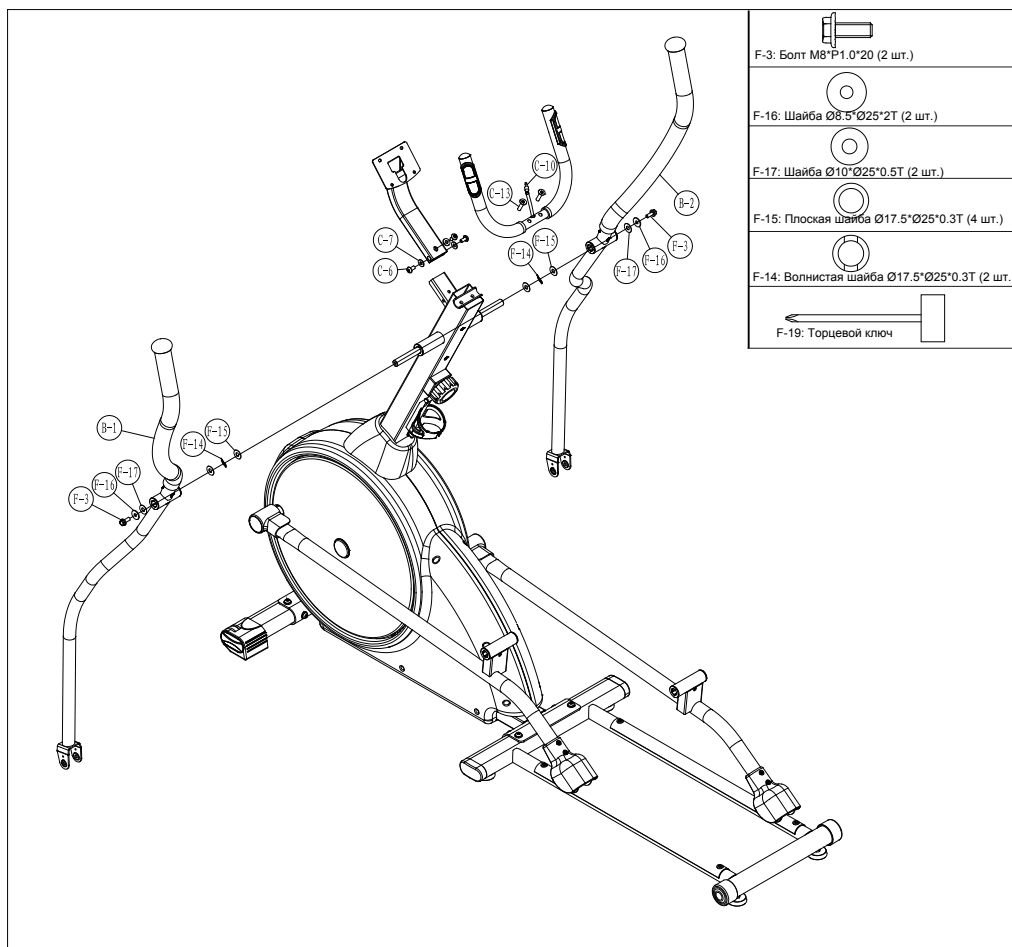


1. Закрепите регулятор (C-22) на стойке (C-1), следуя схеме.

2. Удерживая стойку (C-1) и декоративную накладку (C-19) над корпусом, выполните подключение проводов - см. схему. Обратите внимание на полярность. Затем установите стойку (C-1) в отверстие корпуса и закрепите конструкцию при помощи болтов (C-15) и шайб (C-16) и (C-17). Затяните крепёж шестигранным ключом (F-20). Завершите этап, закрепив верх крышку (C-19).

3. Выкрутите из стойки два винта (C-8), они понадобятся вам на этом этапе. Подсоедините к стойке держатель для бутылки (C-14) и зафиксируйте его при помощи снятых винтов.

Шаг 4. Боковые рукоятки и центральный поручень

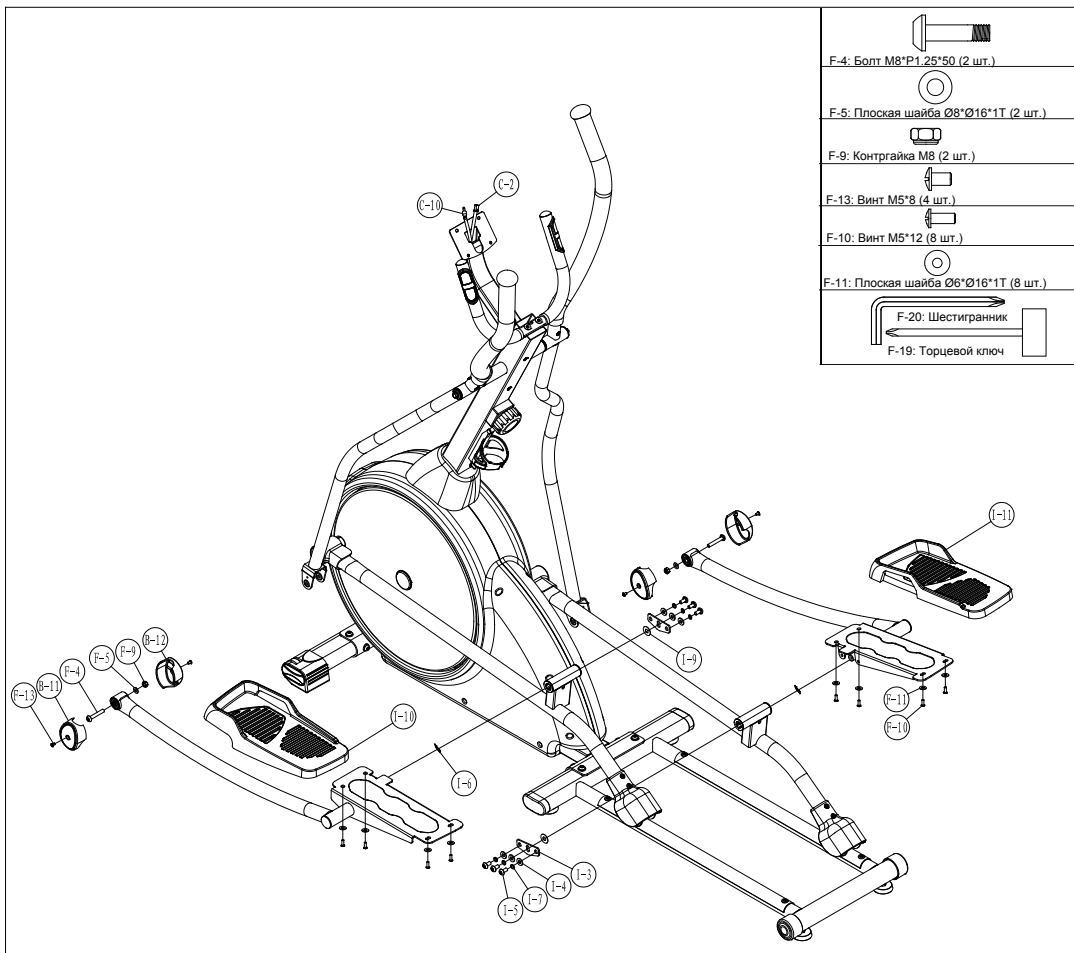


1. Вставьте в стойку стержень (C-13), отцентрируйте его положение, затем, согласно схеме, по обе стороны детали разместите шайбы (F-14) и (F-15), боковую рукоятку и в завершение закрепите конструкцию при помощи шайб (F-17) и (F-16) и болтов (F-3).

2. Открутите винты (C-13). Используя те же винты, закрепите центральный поручень на стойке, предварительно освободив провод (C-10) для его подключения.

3. Открутите винты (C-6) и (C-7) из держателя консоли. Установите декоративную накладку (C-20). Подключите провода. Закрепите держатель на стойке, используя открученные ранее винты.

Шаг 5. Педали



1. Установите левую педаль (I-10) на опору, совместив отверстия. Зафиксируйте деталь при помощи четырёх комплектов винтов (F-10) и шайб (F-11). Затяните крепёж отвёрткой.

Аналогичным образом закрепите правую педаль.

2. Закрепите педальную опору на рукоятке согласно схеме, используя болт (F-4), шайбу (F-5) и гайку (F-9). Закройте крепление защитными крышками (B-11) и (B-12), зафиксировав их винтами (F-13).

Повторите вышеуказанные действия со второй педальной опорой.

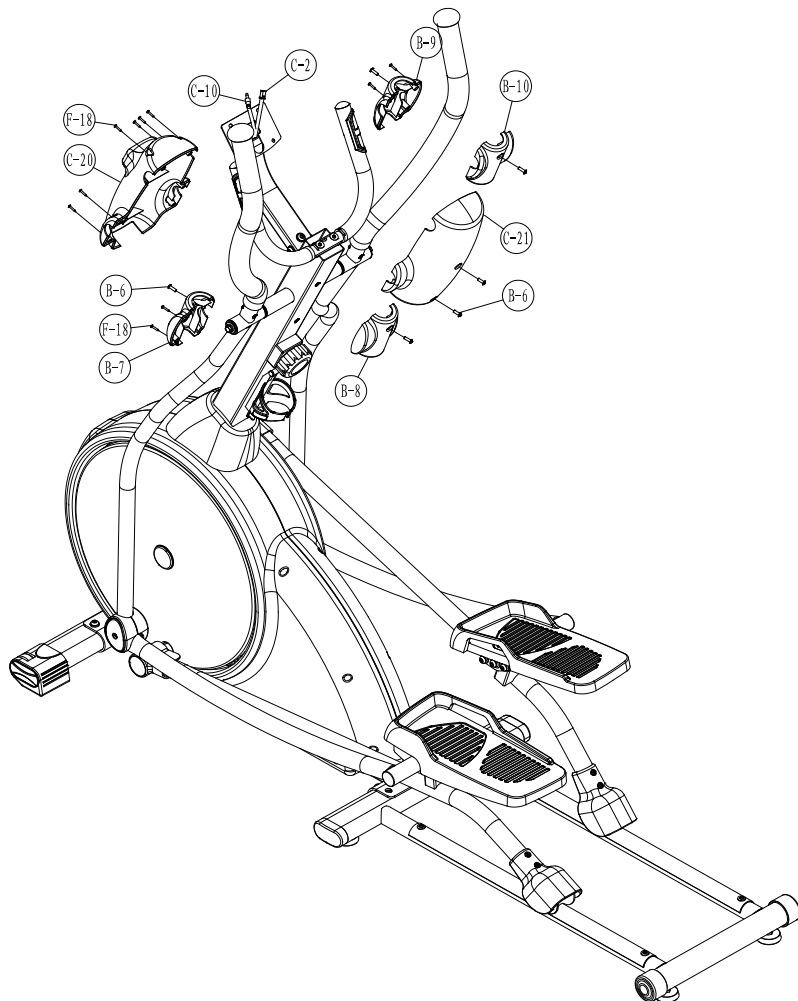
3. Заднюю часть опоры закрепите при помощи пластины (I-3), болта (I-5) и шайб (I-4) и (I-7) согласно схеме.

Повторите вышеуказанные действия со второй педальной опорой.

Шаг 6. Декоративные наклейки

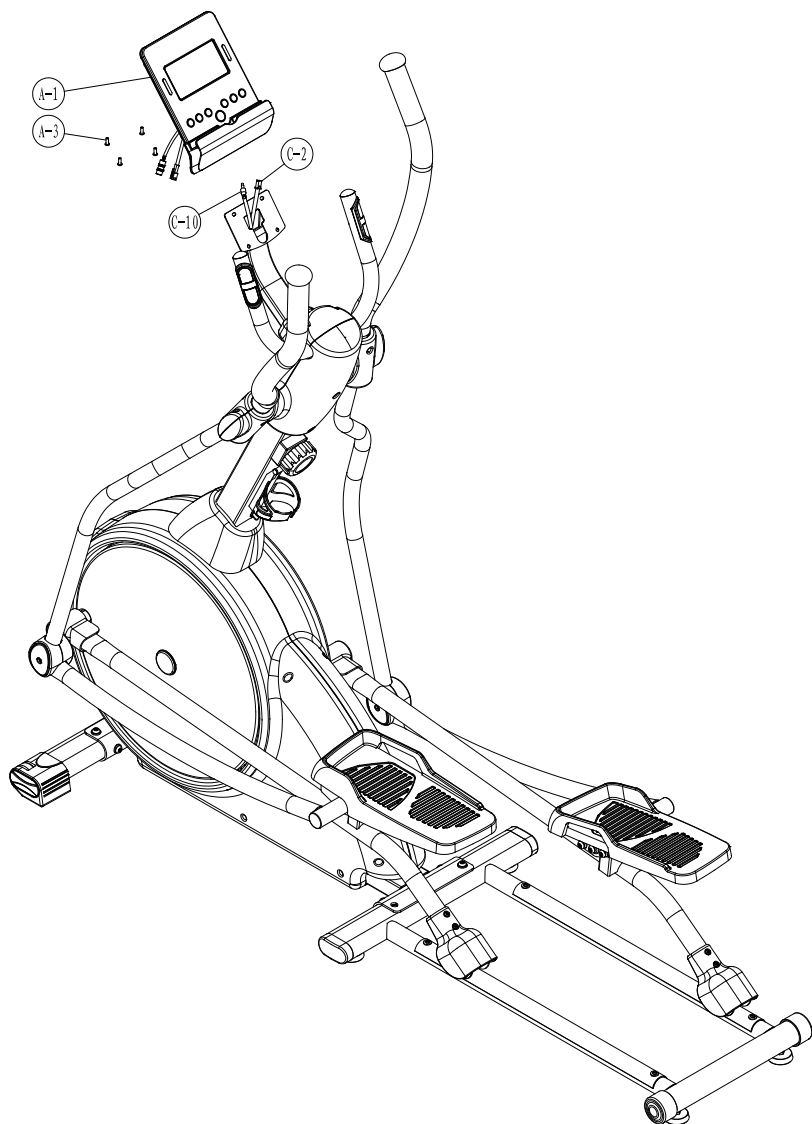

F-18: Винт М3*14 (10 шт.)


F-19: Торцевой ключ



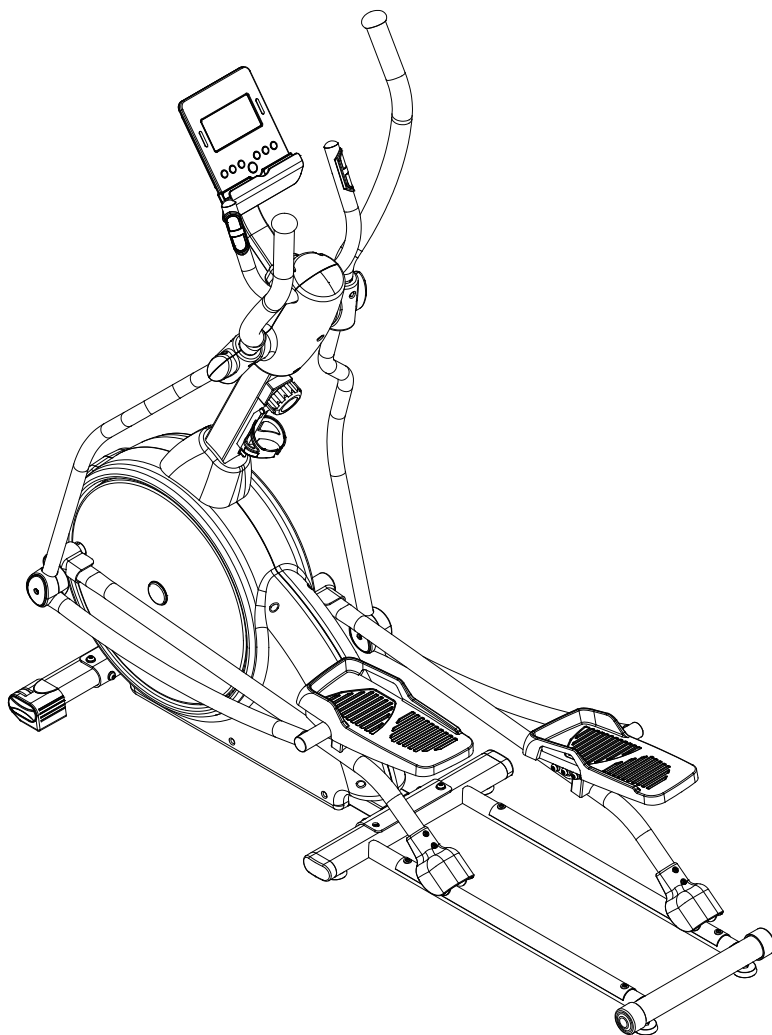
1. Все крепежи, используемые на данном этапе, установлены непосредственно на декоративных накладках. Выкрутите их, чтобы использовать для дальнейшего крепления деталей.
2. Поочередно разместите наклейки в местах креплений (на поручне и рукоятках) и зафиксируйте, используя ранее снятый крепёж.

Шаг 7. Консоль



Открутите винты (А-3) из консоли. Затем, удерживая устройство над держателем (см. схему), подсоедините провода (С-2) и (С-10) к проводам консоли. В завершение зафиксируйте консоль на держателе при помощи винтов (А-3).

Шаг 8. Тренажёр в сборе



1. Сборка завершена. При необходимости сверьте собранное изделие со схемой выше.

Управление

Фото консоли



Функциональные кнопки

РЕЖИМ (MODE)	<ul style="list-style-type: none"> Выбор и переключение на желаемую функцию. Сброс всех параметров - при удержании кнопки в течение двух секунд (аналогично кнопке СБРОС).
ВВЕРХ (UP)	<ul style="list-style-type: none"> Увеличение показателя. При длительном удержании кнопки изменение параметра производится быстрее. <p>ВРЕМЯ: Диапазон настройки 00:00~99:00 (с шагом 1:00) КАЛОРИИ: Диапазон настройки 0~9990 (с шагом 10) ДИСТАНЦИЯ: Диапазон настройки 0.00~99.50 (с шагом 0.5) ПУЛЬС: Диапазон настройки 0-30~230 (с шагом 1)</p>
ВНИЗ (DOWN)	<ul style="list-style-type: none"> Уменьшение показателя. При длительном удержании кнопки изменение параметра производится быстрее. <p>ВРЕМЯ: Диапазон настройки 00:00~99:00 (с шагом 1:00) КАЛОРИИ: Диапазон настройки 0~9990 (с шагом 10) ДИСТАНЦИЯ: Диапазон настройки 0.00~99.50 (с шагом 0.5) ПУЛЬС: Диапазон настройки 0-30~230 (с шагом 1)</p>
СБРОС (RESET)	<ul style="list-style-type: none"> В режиме настройки одиночное нажатие кнопки позволяет сбросить текущее установленное значение параметра. При удержании кнопки в течение двух секунд производится сброс всех параметров тренировки.
ПЕРЕЗАГРУЗКА (TOTAL RESET)	<ul style="list-style-type: none"> Перезагрузка консоли.
ВОССТАНОВЛЕНИЕ (RECOVERY)	<ul style="list-style-type: none"> После того, как устройство распознает пульс, однократное нажатие кнопки переключает его в режим проверки восстановления сердечного ритма.
ИМТ (BODY FAT)	<ul style="list-style-type: none"> Оценка процентного содержания жира в организме, а также ИМТ.

Параметры тренировки

ПОКАЗАТЕЛЬ	ОПИСАНИЕ
РЕЖИМ СКАНИРОВАНИЯ (SCAN)	<ul style="list-style-type: none"> Режим, при котором все параметры тренировки отображаются на дисплее поочередно, по 6 секунд каждый. Порядок отображения параметров следующий: ВРЕМЯ - ДИСТАНЦИЯ - КАЛОРИИ - ПУЛЬС - СКОРОСТЬ (ТЕМП). Переключение на нужный параметр выполняется кнопкой РЕЖИМ.
СКОРОСТЬ (SPEED)	<ul style="list-style-type: none"> Диапазон значений: 0.0~99.9. При отсутствии сигнала более четырёх секунд на дисплее будет отображаться "нулевое" значение параметра – "0.0".
ТЕМП (RPM)	<ul style="list-style-type: none"> Диапазон значений: 0~999. При отсутствии сигнала более четырёх секунд на дисплее будет отображаться "нулевое" значение параметра – "0.0".
ВРЕМЯ (TIME)	<ul style="list-style-type: none"> В ручном режиме отсчёт параметра идёт в прямом порядке. При выборе параметра в качестве целевого отсчёт будет производиться в обратном порядке, начиная от установленного значения. При достижении нуля устройство подаст звуковой или световой сигнал. При отсутствии сигнала более четырёх секунд отсчёт параметра приостановится. Диапазон значений: 0:00~99:59.
ДИСТАНЦИЯ (DISTANCE)	<ul style="list-style-type: none"> В ручном режиме отсчёт параметра идёт в прямом порядке. При выборе параметра в качестве целевого отсчёт будет производиться в обратном порядке, начиная от установленного значения. При достижении нуля устройство подаст звуковой или световой сигнал. Диапазон значений: 0.00~99.99.
КАЛОРИИ (CALORIES)	<ul style="list-style-type: none"> В ручном режиме отсчёт параметра идёт в прямом порядке. При выборе параметра в качестве целевого отсчёт будет производиться в обратном порядке, начиная от установленного значения. При достижении нуля устройство подаст звуковой или световой сигнал. Диапазон значений: 0~9999.
ПУЛЬС (PULSE)	<ul style="list-style-type: none"> Текущее значение пульса отобразится на дисплее через шесть секунд после начала считывания сигналов. Если датчики не будут получать сигналы в течение этого периода, на дисплее появится символ "P". При выходе за пределы целевого диапазона пульса устройство издаст звуковой сигнал. Диапазон значений: 0-30~230.

Включение:

Для работы консоли требуются батарейки типа АА (2 шт.). Входят в комплект поставки. При активации консоли на дисплее загорятся все сегменты, как показано на схеме А.



Схема А

Выключение:

При отсутствии сигнала более четырёх минут консоль автоматически переключится в спящий режим.

После включения консоли зайдите в пользовательские настройки и при помощи кнопок ВВЕРХ и ВНИЗ введите данные о себе: ПОЛ, РОСТ, ВЕС и ВОЗРАСТ. Затем нажмите кнопку РЕЖИМ/ВВОД, чтобы подтвердить установленные значения.

Настройка тренировочных параметров:

При помощи кнопки РЕЖИМ/ВВОД выберите параметр тренировки (ВРЕМЯ, ДИСТАНЦИЯ, КАЛОРИИ или ПУЛЬС) для его дальнейшей настройки. Кнопками ВВЕРХ и ВНИЗ установите нужное значение параметра, а затем сохраните его, нажав кнопку РЕЖИМ/ВВОД.

Например, при настройке времени, используйте кнопки ВВЕРХ и ВНИЗ, чтобы установить нужное значение, а затем подтвердите выбор кнопкой РЕЖИМ/ВВОД. Точно так же настраиваются дистанция, калории и пульс.

Когда тренировка начнётся и сигналы начнут поступать на консоль, параметры будут отсчитываться в прямом порядке.

Восстановление пульса после физической нагрузки:

Запуск режима восстановления доступен только в том случае, если на консоль поступают сигналы с датчиков пульса.

Считывание сигналов системой производится в течение одной минуты. На дисплее появится таймер обратного отсчёта с 0:60 до нуля.

По завершению отсчёта на дисплее отобразится результат в виде символов F1-F6, помогая оценить уровень восстановления сердечного ритма. Определите свой уровень с помощью таблицы ниже. Нажмите кнопку ВОССТАНОВЛЕНИЕ ещё раз, чтобы начать новый цикл отсчёта.

F1	Превосходно
F2	Отлично
F3	Хорошо
F4	Удовлетворительно
F5	Ниже среднего
F6	Плохо

Оценка ИМТ (индекса массы тела):

1. Чтобы запустить процесс, нажмите соответствующую кнопку консоли. Во время тестирования держитесь за датчики, чтобы система могла считать ваш пульс.
2. В процессе измерения на дисплее отображаются символы "-" "___" "____" "_____" в течение 8 секунд, пока необходимые подсчёты не завершены.
3. В конце тестирования система выдаст результаты - процентное содержание жира в организме и ИМТ.

Возможные ошибки:

*Е-4: Возникает в том случае, если результат измерения ниже 5 или превышает 50.

*Е-1: На устройство не поступают сигналы с датчиков пульса.

Список деталей

Номер	Наименование детали	Серийный номер	Кол-во	
A-1	Консоль	ST6587-67G8332A01-00	1	Компл.
A-2	Пластина консоли	MTUF855FW31-70H1	1	Компл.
A-3	Винт	1C1210-514-000	1	Шт.
B-1	Верхний подлокотник (левый)	MTUF855RFW057006	1	Компл.
B-2	Верхний подлокотник (правый)	MTUF855RFW067006	1	Компл.
B-3	Заглушка руля	PL-P-PB1564-1002	2	Шт.
B-4	Поролоновая рукоятка	PL-P-PB3172-1002	2	Шт.
B-5	Втулка	PH-P-PB4045-1100	4	Шт.
B-6	Винт	PD-SWM40516-1002	4	Шт.
B-7	Передняя крышка верхнего подлокотника (левая)	PL-SUF85504-10H1	1	Шт.
B-8	Задняя крышка верхнего подлокотника (левая)	PL-SUF85514-10H1	1	Шт.
B-9	Передняя крышка верхнего подлокотника (правая)	PL-SUF85505-10H1	1	Шт.
B-10	Задняя крышка верхнего подлокотника (правая)	PL-SUF85515-10H1	1	Шт.
B-11	Левая заглушка нижнего подлокотника	PL-SZ10FD14-1000	2	Шт.
B-12	Правая заглушка нижнего подлокотника	PL-SZ10FD04-1000	2	Шт.
C	Стойка руля в сборе	AA-A-PA1806-9204	1	Компл.
C-1	Руль	MTUF855FW02-5000	1	Шт.
C-2	Центральный провод датчика пульса	B6020-C11200D1-000	1	Шт.
C-3	Втулка	PH-P-PB4045-1100	2	Шт.
C-4	Поролоновая рукоятка переднего руля	PL-P-PB3075-1002	2	Шт.
C-5	Заглушка руля	PL-P-PB1554-10H1	2	Шт.
C-6	Винт	PD-SRM20816-1082	3	Шт.
C-7	Плоская шайба	PD-WN220819-1082	3	Шт.
C-8	Винт	PD-SWM20514-1002	6	Шт.
C-9	Комплект датчика пульса	1PC1007-12B1	2	Шт.

Номер	Наименование детали	Серийный номер	Кол-во	
C-10	Провод датчика пульса	B6I20-E207500750	1	Шт.
C-11	Винт	PD-SGM20420-1041	2	Шт.
C-12	Передний руль	PT-P-PB3259-1000	1	Шт.
C-13	Винт	PD-SXM10835-1002	2	Шт.
C-14	Держатель для бутылки	PL-P-PB2074-1002	1	Шт.
C-15	Винт	PD-SRM40820-1002	7	Шт.
C-16	Плоская шайба	PD-WN240819-1002	7	Шт.
C-17	Пружинная шайба	PD-WS240800-1002	7	Шт.
C-18	Ось руля	PH-P-PB1874-1000	1	Шт.
C-19	Крышка стойки руля	PL-SUF85541-1000	1	Шт.
C-20	Передняя крышка стойки руля	PL-SUF85503-1002	1	Шт.
C-21	Задняя крышка стойки руля	PL-SUF85513-1002	1	Шт.
C-22	Регулятор натяжения	PH-A83-0360-1002	1	Шт.
D	Основная рама в сборе	AAUF855RFA019300	1	Компл.
D-1	Основная рама	MTUF855RFW0170H1	1	Шт.
D-2	Звездообразная гайка	PD-NKI11009C1241	2	Шт.
D-3	Гайка	PH-P-PB5805-1000	1	Шт.
D-4	Плоская шайба	PD-WN242030-1002	1	Шт.
D-5	Провод датчика	B7030-D10500D6-260	1	Шт.
D-6	Винт	PD-SbM10412-1002	1	Шт.
D-7	Кронштейн датчика	PE-P-PB4310-1300	1	Шт.
D-8	Подшипник 6000RS	PH-BA2-6004-1000	2	Шт.
D-9	Ремень	PH-LJ6M1143-1000	1	Шт.
D-10	Боковая крышка (левая)	PL-CUF85501-10H1	1	Шт.
D-11	Боковая крышка (правая)	PL-CUF85511-10H1	1	Шт.
D-12	Винт	PD-SBM40450-1002	6	Шт.
D-13	Винт	PD-SZI40624-1002	8	Шт.
D-23	Втулка	PH-P-PB8452-1000	1	Шт.

Номер	Наименование детали	Серийный номер	Кол-во	
D-24	Кривошип диска	MTUF855FW19-70H1	2	Шт.
D-25	Диск	PL-SUF85542-10W9	2	Шт.
D-26	Винт	PD-SBM20414-1082	8	Шт.
D-27	Плоская шайба	PD-WN120516-1082	8	Шт.
D-28	Крышка диска	PL-SBE66604310H1	2	Шт.
D-29	Регулятор натяжения (нижний)	PH-P-PB5479-1000	1	Шт.
D-30	Винт с шестигранной головкой (и нейлоновым стопором)	PD-SHM40812-1202	3	Шт.
D-31	Большой шкив	PL-PJ6A2801-1002	1	Шт.
D-32	Втулка	PH-P-PB4070-1000	1	Шт.
D-33	Ось руля	PR-P-PW4758C1000	1	Шт.
E	Узел магнитов	AA-A-PA3473-9000	1	Шт.
E-1	Винт с шестигранной головкой	PD-SHM20616-1041	2	Шт.
E-2	Пружинная шайба	PD-WS210600-1041	2	Шт.
E-3	Плоская шайба	PD-WN110613-1041	2	Шт.
E-4	Комплект магнитов	PH-P-PB5757-1000	1	Шт.
E-5	Пружина	PH-P-PB-184-1000	1	Шт.
F	Комплект крепежа	AA-A-PA4037-9000	1	Компл.
F-1	Винт	PD-SPM10820-1102	4	Шт.
F-2	Плоская шайба	PD-WN240819-1002	4	Шт.
F-3	Винт с нейлоновым стопором	PD-SEM10820-7600	4	Шт.
F-4	Винт	PD-SRM40850-1002	2	Шт.
F-5	Плоская шайба	PD-WN140816-1002	2	Шт.
F-6	Накидной ключ	PH-P-PA-084-1000	1	Шт.
F-7	Винт	PD-SRM40845-1002	4	Шт.
F-8	Полукруглая гайка	PD-WA240819-1002	4	Шт.
F-9	Гайка	PD-NNM20800-1002	2	Шт.
F-10	Винт	PD-SWM40512-1002	8	Шт.
F-11	Плоская шайба	PD-WN140616-1002	8	Шт.

Номер	Наименование детали	Серийный номер	Кол-во	
F-13	Винт	PD-SWM40508-1002	4	Шт.
F-14	Изогнутая шайба	PD-WD061725-1002	2	Шт.
F-15	Плоская шайба	PD-WN411725-1002	4	Шт.
F-16	Плоская шайба	PD-WN240825-1002	4	Шт.
F-17	Тефлоновая шайба	PD-WP011025-1002	2	Шт.
F-18	Винт	PD-SBM40314-1002	10	Шт.
F-19	Ключ для втулок	PH-P-PA-622-1000	1	Шт.
F-20	Шестигранный ключ	PH-P-PA-085-1041	1	Шт.
G	Маховик в сборе	AA-A-PA1878-9903	1	Компл.
G-1	Маховик	PH-FAY28032d1002	1	Шт.
G-2	Гайка	PD-NKI21400-1000	2	Шт.
G-3	Гайка	PD-NNI21224-1041	3	Шт.
G-4	Плоская шайба	PD-WN121014-1041	1	Шт.
G-5	Подшипник 6000RS	PH-BA2-6000-1000	1	Шт.
G-6	Ось маховика	PH-P-PB5535-1002	1	Шт.
G-7	Подшипник 6000RS	PH-BA2-6300-1000	1	Шт.
G-8	Втулка	PL-P-PB6323-1000	1	Шт.
H	Комплект ролика	AA-A-PA3329-9000	1	Компл.
H-1	Ролик	MT-BRFDW02-5100	1	Шт.
H-2	Колесо ролика	PH-P-PB5044-1000	1	Шт.
H-3	Гайка	PD-NNM20800-1041	1	Шт.
H-4	Плоская шайба	PD-WN110825-1141	1	Шт.
H-5	Плоская шайба	PD-WN110613-1041	1	Шт.
H-6	Плоская шайба	PD-WN220613-1041	1	Шт.
H-7	Винт с шестигранной головкой	PD-SHM2061001000	1	Шт.
H-8	Винт с шестигранной головкой	PD-SHM20612-1041	1	Шт.
H-9	Винт с шестигранной головкой	PD-SHM20818-1041	1	Шт.
H-10	Пружина	PH-P-PB6136-1000	1	Шт.

Номер	Наименование детали	Серийный номер	Кол-во	
H-11	Пружинная шайба	PD-WS210600-1041	1	Шт.
H-12	Плоская шайба	PD-WN121014-1041	1	Шт.
I-L	Рычаг педали (левый)	AA-SF03FA35-9400	1	Шт.
I-R	Рычаг педали (правый)	AA-SF03FA36-9400	1	Шт.
I-1	Подшипник 6000RS	PH-BA2-6001-1000	4	Шт.
I-3	Соединительная пластина рычага педали	MH-P-PB5850E7000	2	Шт.
I-4	Плоская шайба	PD-WN220819-1002	6	Шт.
I-5	Винт	PD-SRM40816-1002	6	Шт.
I-6	Изогнутая шайба	PD-WD061725-1002	2	Шт.
I-7	Пружинная шайба	PD-WS210800-1002	6	Шт.
I-8	Втулка	PH-P-PB4521-1000	2	Шт.
I-9	Тефлоновая шайба	PD-WP011025-1002	2	Шт.
I-10	Педаль (левая)	PS-S-KEFD64-1099	1	Шт.
I-11	Педаль (правая)	PS-S-KEFD74-1099	1	Шт.
J-L	Соединение левой педали	AAZ10FDFA10-9005	1	Компл.
J-R	Соединение правой педали	AAZ10FDFA11-9005	1	Компл.
J-1	Ролик	PL-P-PB8152-1002	2	Шт.
J-2	Ось ролика	PH-P-PB5063-1000	2	Шт.
J-3	Подшипник 6000RS	PH-BA2-6001-1000	4	Шт.
J-4	Винт	PD-SWM40512-1002	4	Шт.
J-5	Подшипник 6000RS	PH-BA2-6003-1000	4	Шт.
J-6	Плоская шайба	PD-WN140816-1002	8	Шт.
J-7	Втулка	PH-P-PB4045-1100	4	Шт.
J-8	Гайка	PD-SRM40816-1002	4	Шт.
J-9	Соединитель рычага педали	MT-KEFRFW04-70W5	2	Шт.
J-11	Кольцо	PL-P-PB7160-1002	4	Шт.
J-12	Винт с шестигранной головкой	PD-SHM40835-1082	2	Шт.
J-13	Гайка	PD-NNM20800-1082	2	Шт.

Номер	Наименование детали	Серийный номер	Кол-во	
J-14	Крышка ролика	PL-S-BRFD08-1002	2	Шт.
J-15	Крышка (левая)	PL-SZ10FD05-1099	1	Шт.
J-16	Крышка (правая)	PL-SZ10FD15-1099	1	Шт.
K	Задняя рама в сборе	AAUF855TFA049000	1	Компл.
K-1	Задняя рама	MTUF855TFW0470H1	1	Шт.
K-2	Регулировочная прокладка	PL-P-PB9067-1002	1	Шт.
K-3	Заглушка	PL-S-B11-A8-1099	2	Шт.
K-4	Заглушка	PL-P-PB5337-1002	2	Шт.
K-5	Алюминий	PH-P-PB7887-1000	2	Шт.
K-6	Винт	PD-SWM20512-1182	4	Шт.
K-7	Винт	PD-WA220616-1082	4	Шт.
L	Передний стабилизатор в сборе	AA-A-PA1804-9015	1	Компл.
L-1	Передний стабилизатор	MTUF855F020-7002	1	Шт.
L-2	Заглушка переднего стабилизатора (левая)	PL-P-PB1663-1002	1	Компл.
L-3	Заглушка переднего стабилизатора (правая)	PL-P-PB1664-1002	1	Компл.
L-4	Винт	PD-SXI10624-1102	2	Шт.

Сборочный чертёж

