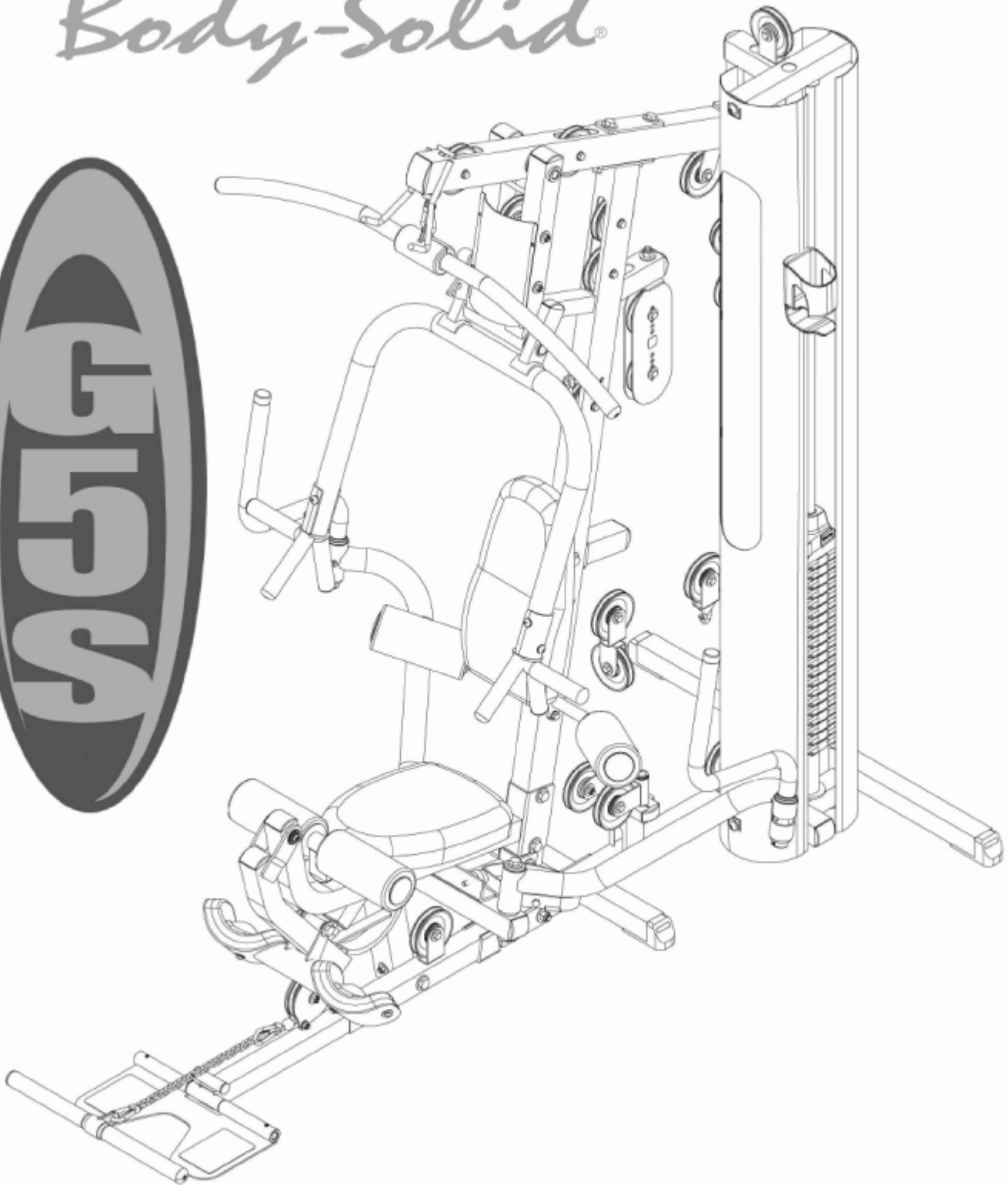


*Body-Solid®*



**Инструкции по сборке**

1 8 8

ШАГ

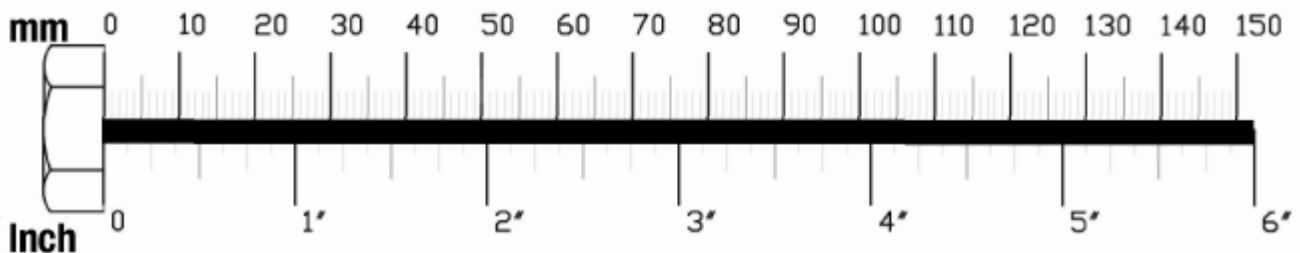
1

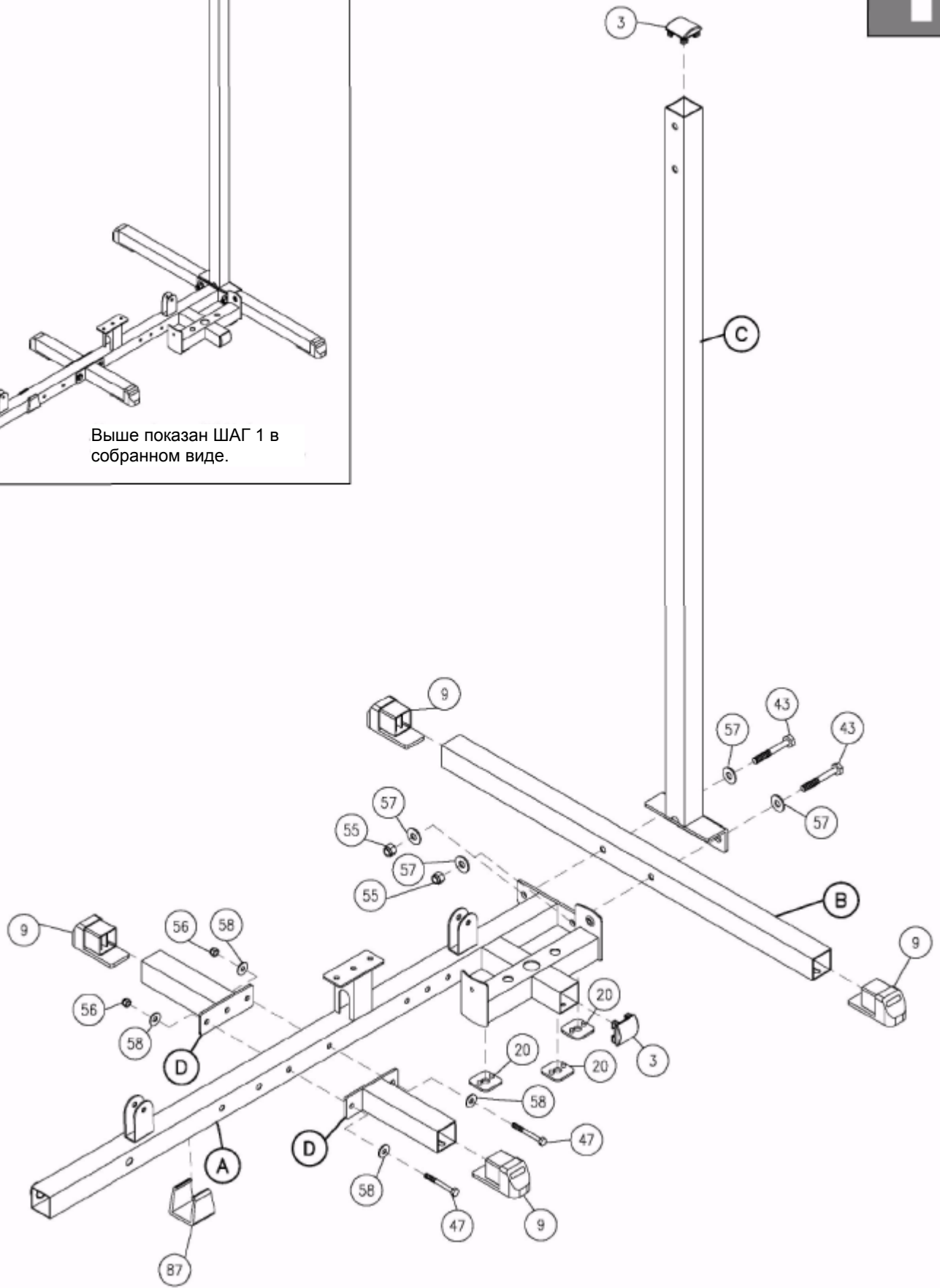
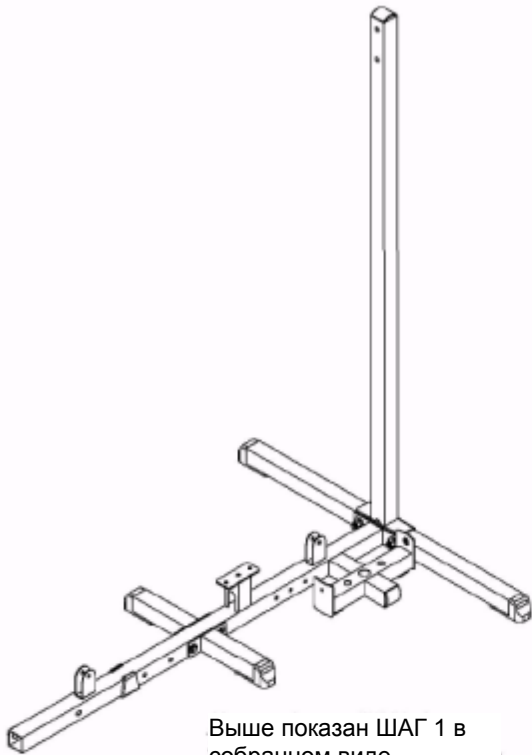
## Проводите сборку всех компонентов в той последовательности, в которой они представлены.

**ПРИМЕЧАНИЕ:**

На этом шаге весь крепеж затягивается от руки. Не затягивать ключом до конца шага 7.

- A. Вставить концевые колпачки (9) в концы задней несущей рамы (B). Вставить выпуклую заглушку (3) на верх задней вертикальной рамы (C).
- B. Прикрепить основную несущую раму (A) к задней несущей раме (B) и задней вертикальной раме (C) с помощью:  
**Двух 52 (болт с шестигранной головкой 1/2" x 3 1/2")**  
**Четырех 57 (шайба 1/2")**  
**Двух 55 (нейлоновая контргайка 1/2")**
- C. Вставить концевые колпачки (9) к концам боковой несущей рамы (D).
- D. Прикрепить две боковые несущие рамы (D) к основной несущей раме (A) с помощью:  
**Двух 47 (болт с шестигранной головкой 3/8" x 3")**  
**Четырех 58 (шайба 3/8")**  
**Двух 56 (нейлоновая контргайка 3/8")**
- E. Вставить прокладку весового стека (20) на основную несущую раму (A). Подсоединить выравниватель рамы (87) к основной несущей раме (A). Вставить выпуклую заглушку (3) сбоку основной несущей рамы (A), как показано на рис.





ШАГ

**2**

## Проводите сборку всех компонентов в той последовательности, в которой они представлены.

**ПРИМЕЧАНИЕ:**

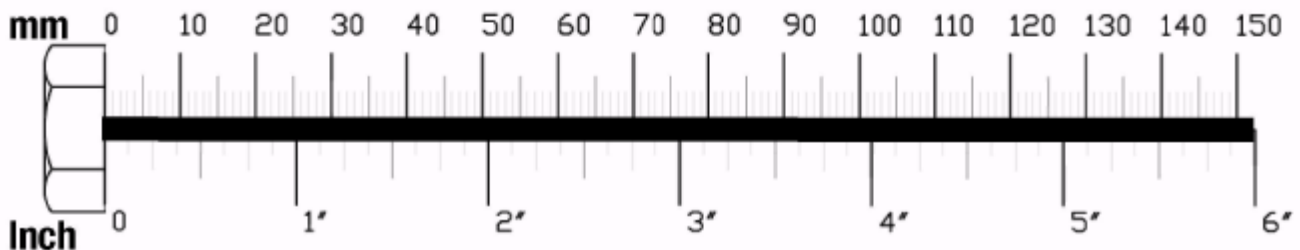
На этом шаге весь крепеж затягивается от руки. Не затягивать ключом до конца шага 7.

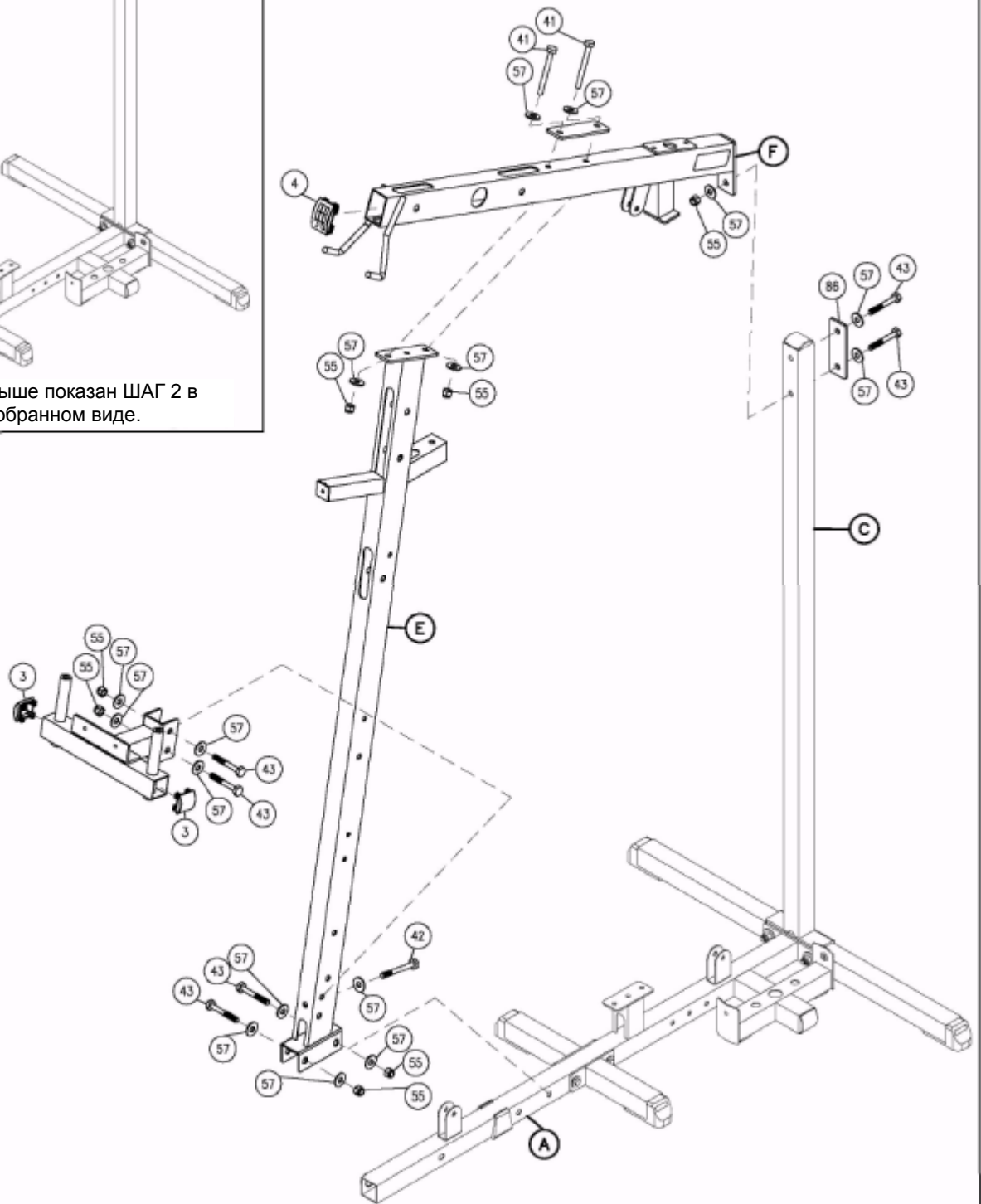
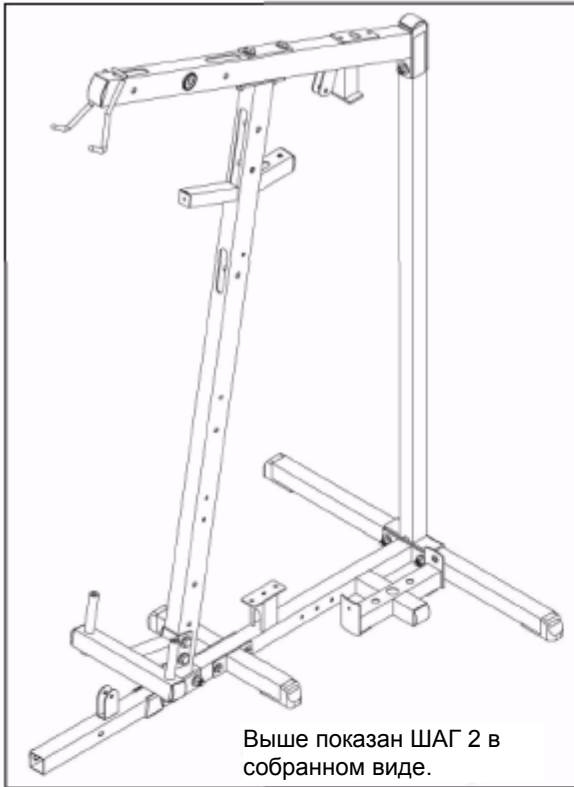
- A. Прикрепить угловую опорную раму (E) к основной несущей раме (A) с помощью:  
**Двух 43 (болт с шестигранной головкой 1/2" x 3 1/4")**  
**Четырех 57 (шайба 1/2")**  
**Двух 55 (нейлоновая контргайка 1/2")**
- B. Вставить выпуклую заглушку (4) к передней части верхней рамы (F).  
Прикрепить верхнюю раму (F) и пластину (86) к задней вертикальной раме (C) с помощью:  
**Двух 43 (болт с шестигранной головкой 1/2" x 3 1/4") \***  
**Трех 57 (шайба 1/2")**  
**Одного 55 (нейлоновая контргайка 1/2")**

**\* ПРИМЕЧАНИЕ:**

Верхний болт (43) вворачивается в гайку с внутренней резьбой внутри верхней рамы (F).

- C. Прикрепить верхнюю раму (F) и пластину (86) к угловой опорной раме (E) с помощью:  
**Двух 41 (болт с шестигранной головкой 1/2" x 4 1/4")**  
**Четырех 57 (шайба 1/2")**  
**Двух 55 (нейлоновая контргайка 1/2")**
- D. Прикрепить раму баттерфляй (G) к угловой опорной раме (E) в нижние два отверстия как показано на рис., с помощью:  
**Одного 42 (болт с шестигранной головкой 1/2" x 3 3/4")**  
**Двух 43 (болт с шестигранной головкой 1/2" x 3 1/4")**  
**Пять 57 (шайба 1/2")**  
**Двух 55 (нейлоновая контргайка 1/2")**  
Прикрепить две изогнутые заглушки (3) к раме баттерфляй (G), как показано на рис.





ШАГ

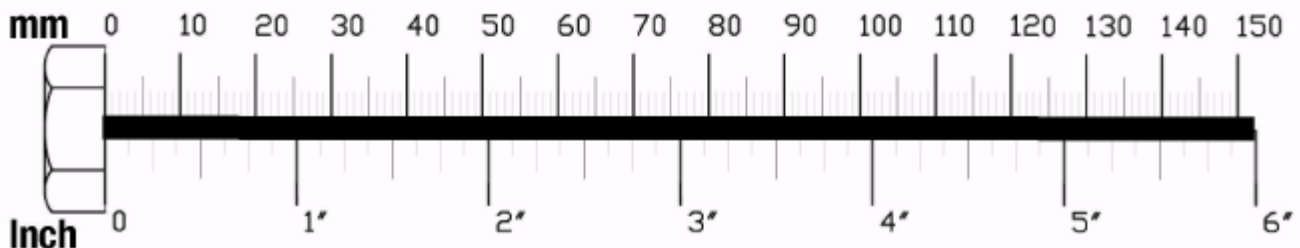
3

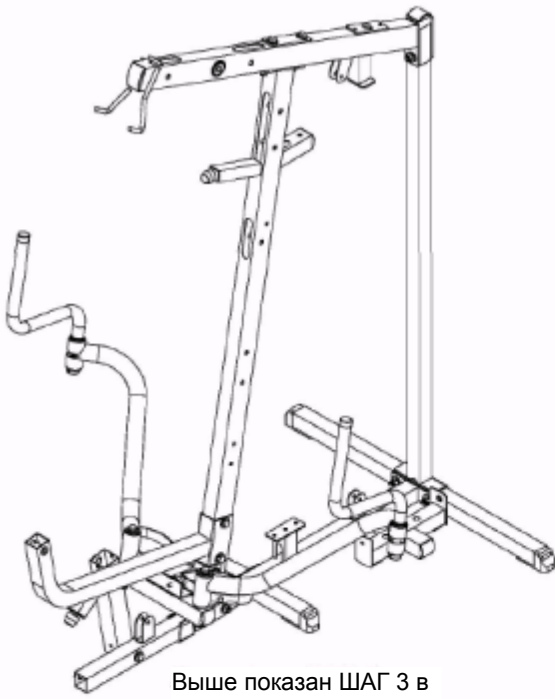
## Проводите сборку всех компонентов в той последовательности, в которой они представлены.

**ПРИМЕЧАНИЕ:**

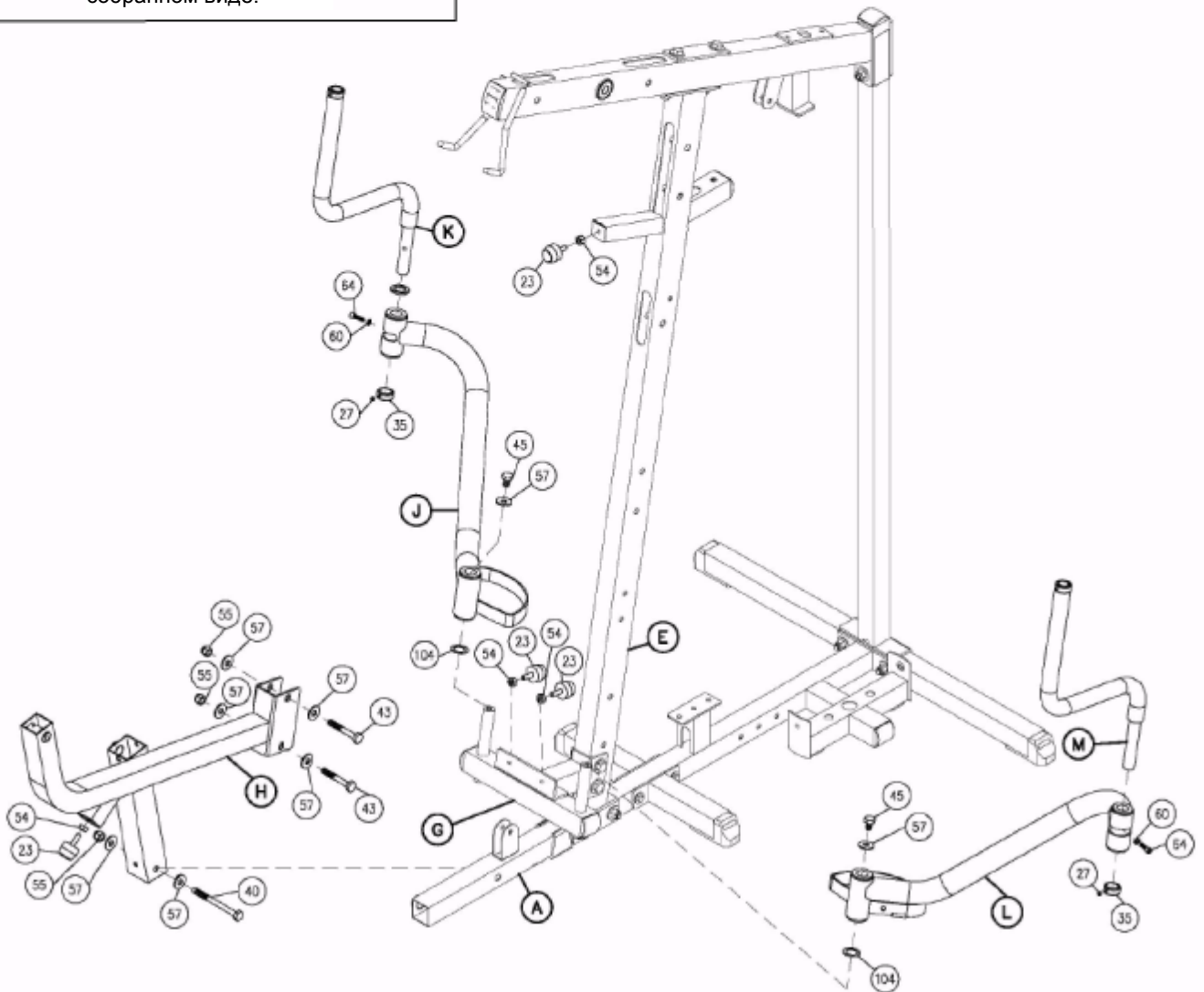
На этом шаге весь крепеж затягивается от руки. Не затягивать ключом до конца шага 7.

- A. Выше рамы баттерфляй (G) подсоединить раму разгибания ног (H) к угловой опорной раме (E) с помощью:  
**Двух 43 (болт с шестигранной головкой 1/2" x 3 1/4")**  
**Четырех 57 (шайба 1/2")**  
**Двух 55 (нейлоновая контргайка 1/2")**
- B. Прикрепить раму разгибания ног (H) к основной несущей раме (A) с помощью:  
**Одного 40 (болт с шестигранной головкой 1/2" x 5 1/2")**  
**Двух 57 (шайба 1/2")**  
**Одного 55 (нейлоновая контргайка 1/2")**
- C. Прикрепить левый рычаг баттерфляй (J) к раме баттерфляй (G) с помощью:  
**Одного 45 (болт с шестигранной головкой 1/2" x 3/4")**  
**Одного 57 (шайба 1/2")**  
Прикрепить левую рукоять баттерфляй (K) к левому рычагу баттерфляй (J) с помощью:  
**Одного 64 (установочный болт с круглой головкой 5/16" x 3/4")**  
**Одного 60 (пружинная шайба 5/16")**
- D. Прикрепить правый рычаг баттерфляй (L) к раме баттерфляй (G) с помощью:  
**Одного 45 (болт с шестигранной головкой 1/2" x 3/4")**  
**Одного 57 (шайба 1/2")**  
Прикрепить правую рукоять баттерфляй (M) к правому рычагу баттерфляй (L) с помощью:  
**Одного 64 (болт с шестигранной головкой 5/16" x 3/4")**  
**Одного 60 (пружинная шайба 5/16")**
- E. Прикрепить две хромовые круглые заглушки (34) на верх левой рукояти баттерфляй (K) и одну на верх правой рукояти баттерфляй (M), как показано на рис., и затянуть установочный винт (67).  
Прикрепить две хромовые втулки (35), одну к низу левой рукояти баттерфляй (K) и одну к низу правой рукояти баттерфляй (M), как показано на рис., и затянуть установочный винт (27).
- F. Прикрепить один резиновый упор (23) к передней части рамы разгибания ног (H).  
Прикрепить два резиновых упора (23) к раме баттерфляй (G).  
Прикрепить один резиновый упор (23) к горизонтальному столбу, выходящему из угловой опорной рамы (E), как показано на рис.





Выше показан ШАГ 3 в собранном виде.



ШАГ

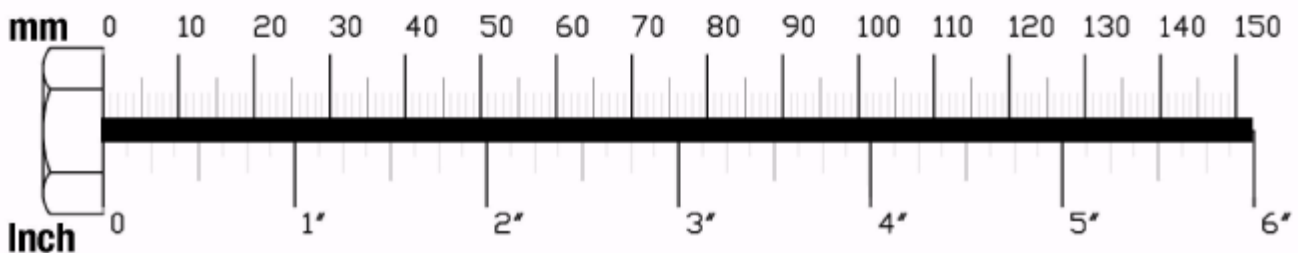
4

## Проводите сборку всех компонентов в той последовательности, в которой они представлены.

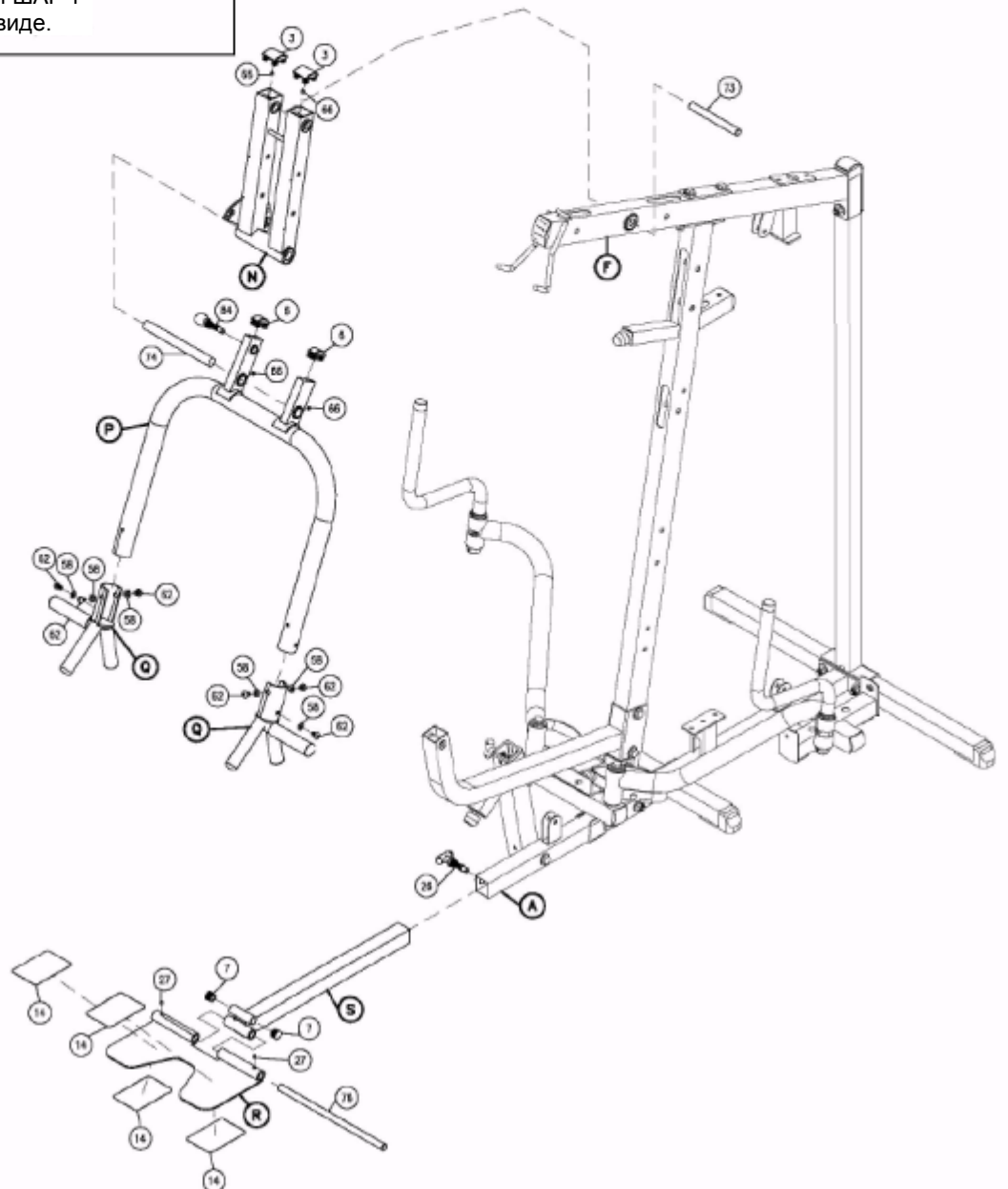
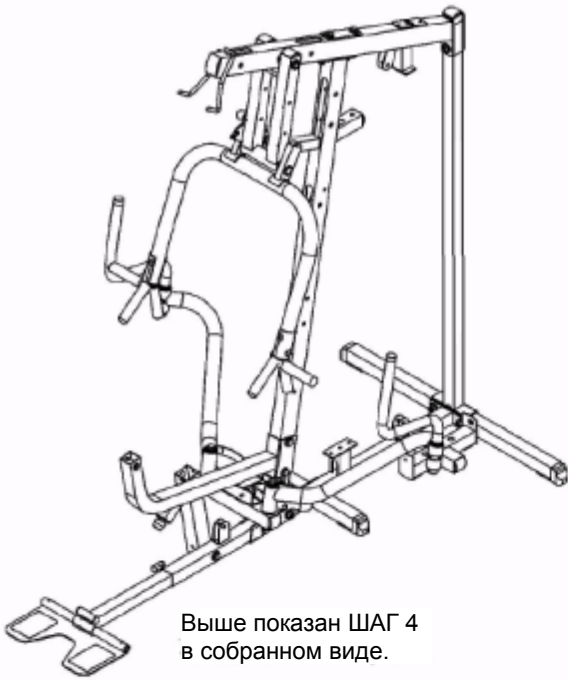
**ПРИМЕЧАНИЕ:**

На этом шаге весь крепеж затягивается от руки. Не затягивать ключом до конца шага 7.

- A. Прикрепить две выпуклые заглушки (3) на верх опоры для рычага жима сидя (N). Прикрепить опору для рычага жима сидя (N) к верхней раме (F) с помощью стержня (73), и затянуть установочный винт (66).
- B. Прикрепить рычаг жима сидя (P) к опоре для рычага жима сидя (N) с помощью стержня (74), и затянуть установочный винт (66).  
Прикрепить две выпуклые заглушки 1" X 2" (6) к верху рычага жима сидя (P).
- C. Прикрепить две рукояти жима сидя (Q) к рычагу жима сидя (P) с помощью:  
**Шести 62 (потайной установочный болт 3/8" x 5/8")**  
**Шести 92 (пружинная стопорная шайба 3/8")**  
Захватное устройство из пеноматериала (83) и круглая заглушка (16) предустановлены.
- D. Прикрепить ножную пластину (R) к настраиваемой хромовой раме (S) с валом (76), и затянуть установочный винт (27).
- E. Вставить настраиваемую хромовую раму (S) в основную несущую раму (A) и зафиксировать на месте Т-образным подпружиненным штифтом (26).  
Вставить две круглые заглушки (7) в отверстия на верху настраиваемой хромовой рамы (S), как показано на рис.







ШАГ

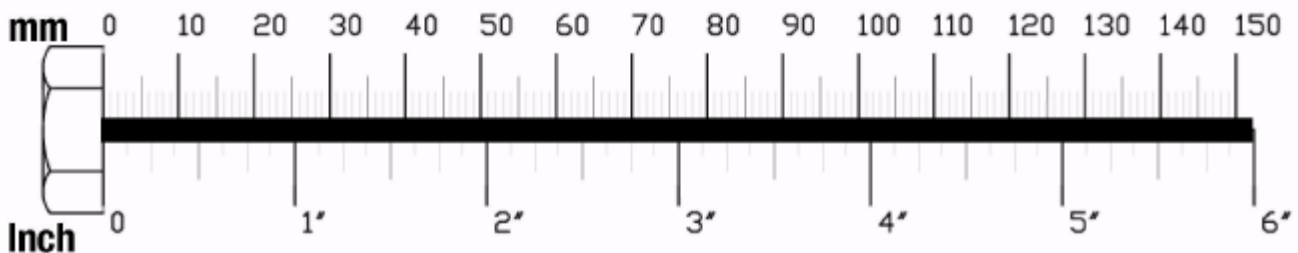
**5**

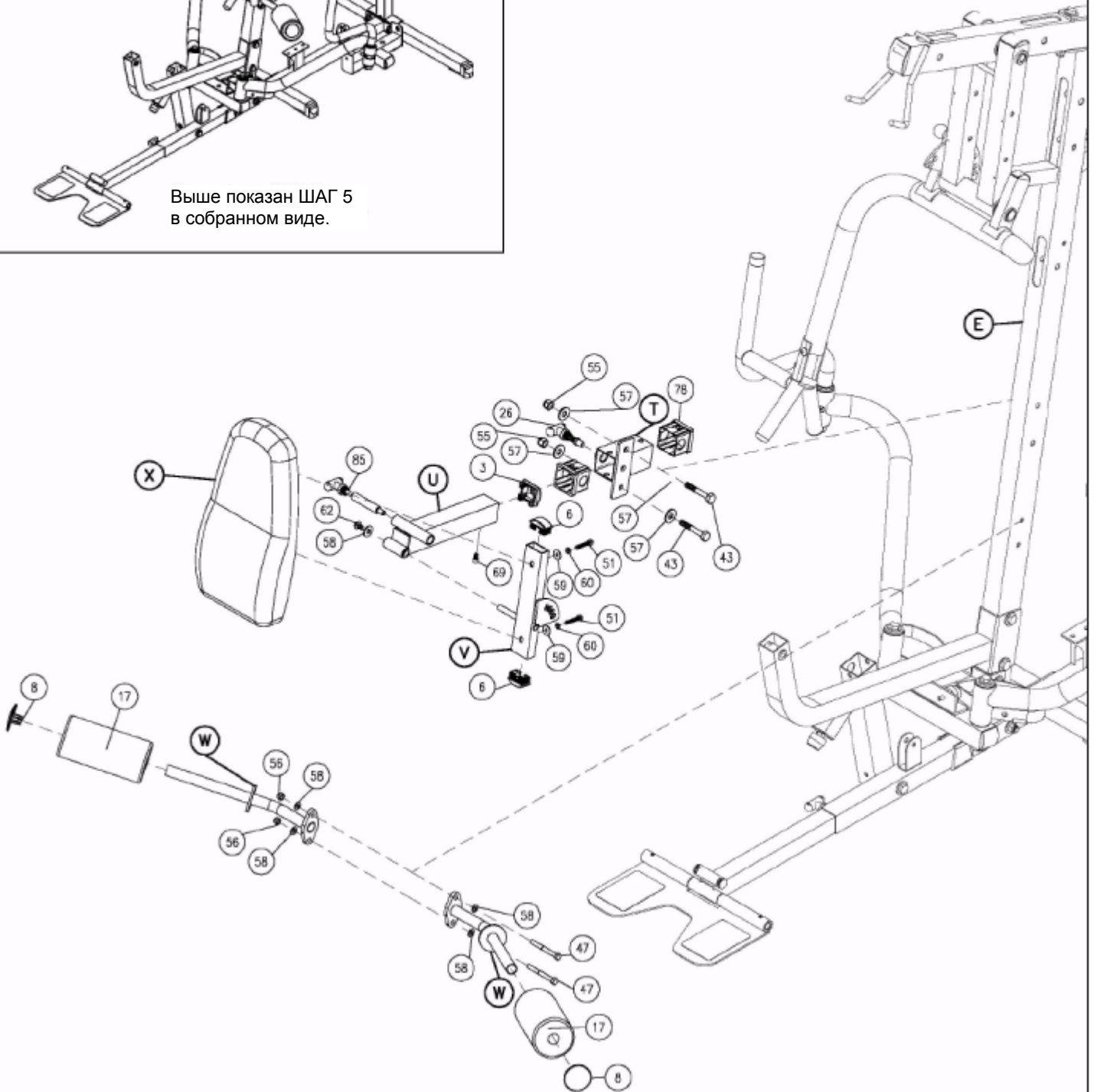
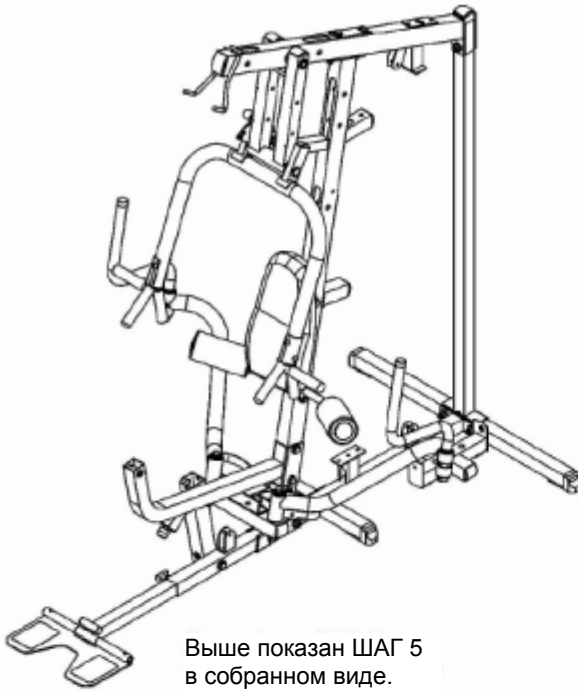
## Проводите сборку всех компонентов в той последовательности, в которой они представлены.

**ПРИМЕЧАНИЕ:**

На этом шаге весь крепеж затягивается от руки. Не затягивать ключом до конца шага 7.

- A. Вставить две пластиковые втулки (78) в держатель подушки для спины (Т), как показано на рис. Прикрепить держатель подушки для спины (Т) к угловой опорной раме (Е) с помощью:  
**Двух 43 (болт с шестигранной головкой 1/2" x 3 1/4")**  
**Четырех 57 (шайба 1/2")**  
**Двух 55 (нейлоновая контргайка 1/2")**
- B. Установить выпуклую заглушку (3) в хромовую раму подушки для спины (U), как показано на рис. Установить хромовую раму подушки для спины (U) в держатель подушки для спины (Т) и зафиксировать на месте Т-образным подпружиненным штифтом (26).
- C. Установить две выпуклые заглушки 1" X 2" (6) в раму подушки для спины (V), как показано на рис. Прикрепить раму подушки для спины (V) к хромовой раме подушки для спины (U), как показано на рис., Т-образным подпружиненным штифтом (85), и с помощью:  
**Одного 62 (установочный болт 3/8" x 5/8")**  
**Одного 58 (шайба 3/8")**
- D. Прикрепить два упора для ног (W) к угловой опорной раме (Е) с помощью:  
**Двух 53 (болт с шестигранной головкой 3/8" x 3 1/4")**  
**Четырех 58 (шайба 3/8")**  
**Двух 56 (нейлоновая контргайка 3/8")**
- C. Прикрепить два валика из пеноматериала (17) на упоры для ног (W) и зафиксировать на месте двумя заглушками валика (8), как показано на рис.
- F. Прикрепить подушку для спины (X) к раме подушки для спины (V) с помощью:  
**Двух 51 (болт с шестигранной головкой 5/16" x 1 3/4")**  
**Двух 60 (пружинная шайба 5/16")**  
**Двух 59 (шайба 5/16")**
- G. Вставить потайной установочный болт (69) в хромовую раму подушки для спины (U), он поможет удерживать хромовую раму подушки для спины (U) на месте.





ШАГ

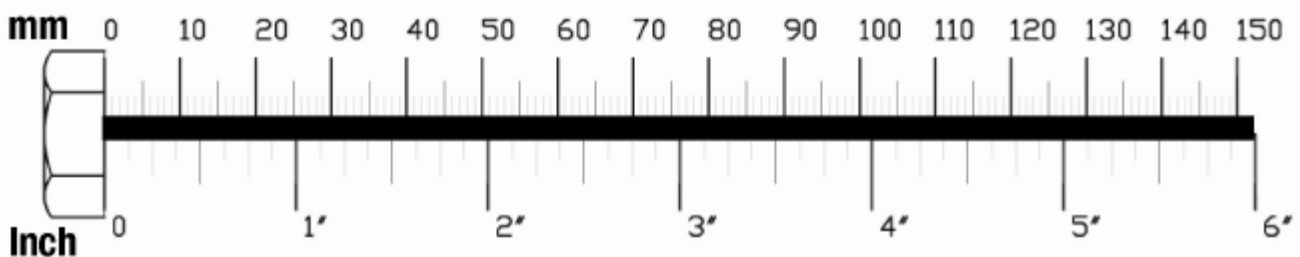
6

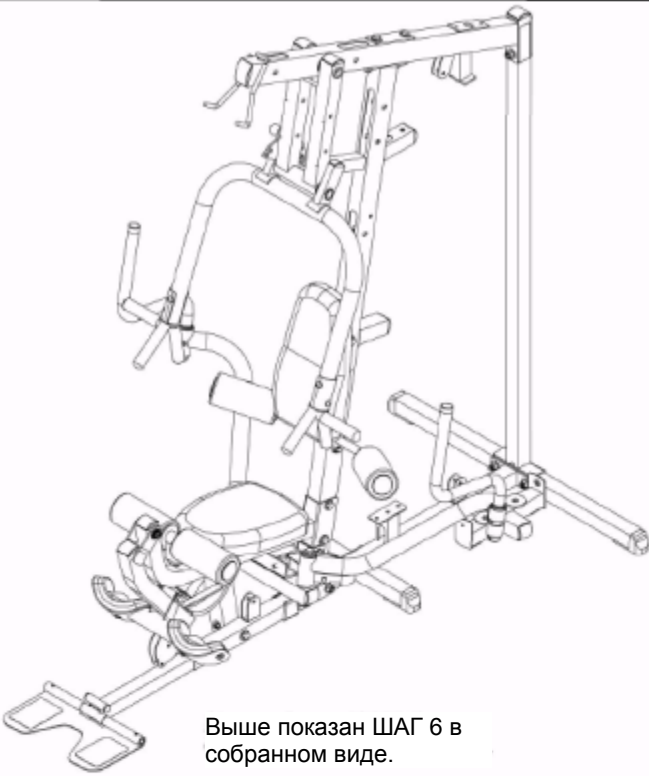
## Проводите сборку всех компонентов в той последовательности, в которой они представлены.

**ПРИМЕЧАНИЕ:**

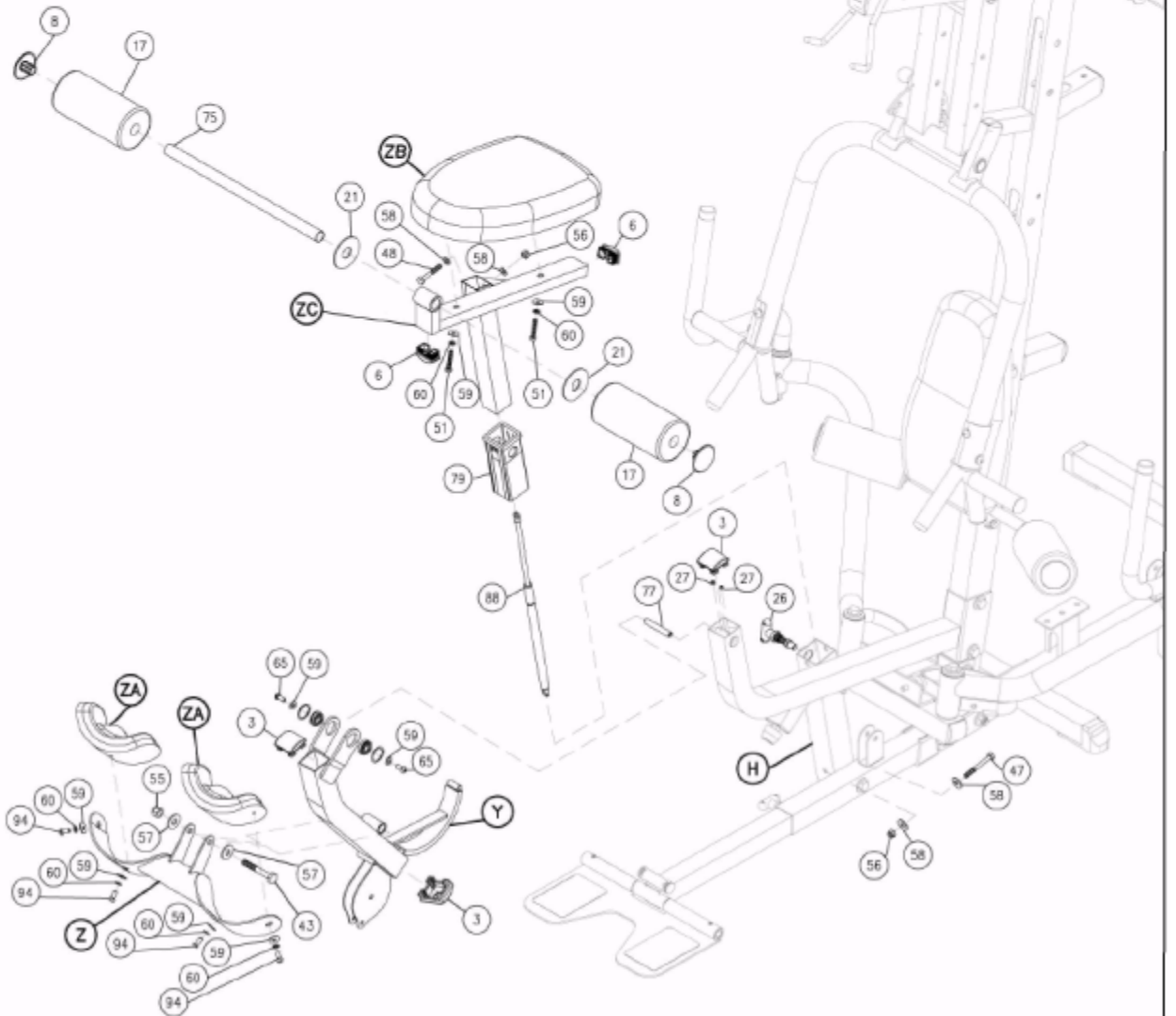
На этом шаге весь крепеж затягивается от руки. Не затягивать ключом до конца шага 7.

- A. Прикрепить две выпуклые заглушки (3), одну к верху и одну к низу рычага разгибания ног (Y). Прикрепить рычаг разгибания ног (Y) к раме разгибания ног (H) с помощью предустановленного вала (77), как показано на рис. Затянуть два установочных винта (27), чтобы закрепить вал (77) в раме разгибания ног (H). Прикрепить выпуклую заглушку (3) к передней части рамы разгибания ног (H), как показано на рис.
- B. Прикрепить держатель подушки разгибания ног (Z) к рычагу разгибания ног (Y) с помощью:  
**Одного 43 (болт с шестигранной головкой 1/2" x 3 1/4")**  
**Двух 57 (шайба 1/2")**  
**Одного 55 (нейлоновая контргайка 1/2")**
- C. Прикрепить две подушки для ног (ZA) к держателю подушки разгибания ног (Z) с помощью:  
**Четырех 94 (болт с шестигранной головкой 5/16" x 3/4")**  
**Четырех 60 (пружинная шайба 5/16")**  
**Четырех 59 (шайба 5/16")**
- D. Прикрепить две изогнутые заглушки 1" X 2" (6) к передней и задней стороне рамы подушки сиденья для разгибания ног (ZC), как показано на рис.  
Прикрепить подушку сиденья для разгибания ног (ZB) к раме подушки сиденья для разгибания ног (ZC) с помощью:  
**Двух 51 (болт с шестигранной головкой 5/16" x 1 3/4")**  
**Двух 60 (пружинная шайба 5/16")**  
**Двух 59 (шайба 5/16")**
- E. Вставить пластиковую втулку (79) в раму разгибания ног (H), как показано на рис.  
Прикрепить гидравлический регулятор сиденья (88) к низу и внутрь гнезда в раме разгибания ног (H) с помощью:  
**Одного 47 (болт с шестигранной головкой 3/8" x 3")**  
**Двух 58 (шайба 3/8")**  
**Одного 56 (нейлоновая контргайка 3/8")**
- F. Вставить раму подушки сиденья для разгибания ног (ZC) в пластиковую втулку (79) в раме разгибания ног (H) и прикрепить к верху гидравлического регулятора сиденья (88) с помощью:  
**Одного 48 (болт с шестигранной головкой 3/8" x 2 3/4")**  
**Двух 58 (шайба 3/8")**  
**Одного 56 (нейлоновая контргайка 3/8")**  
Вставить T-образный подпружиненный штифт (26) в резьбовое отверстие в раме разгибания ног (H).
- G. Прикрепить стержень валика из пеноматериала (75) к передней части рамы подушки сиденья для разгибания ног (ZC), как показано на рис.  
Вставить валики из пеноматериала (17) на стержень валика из пеноматериала (75). Зафиксировать на месте пластиковой шайбой 3" (21) изнутри, и заглушкой валика (8) снаружи.





Выше показан ШАГ 6 в собранном виде.

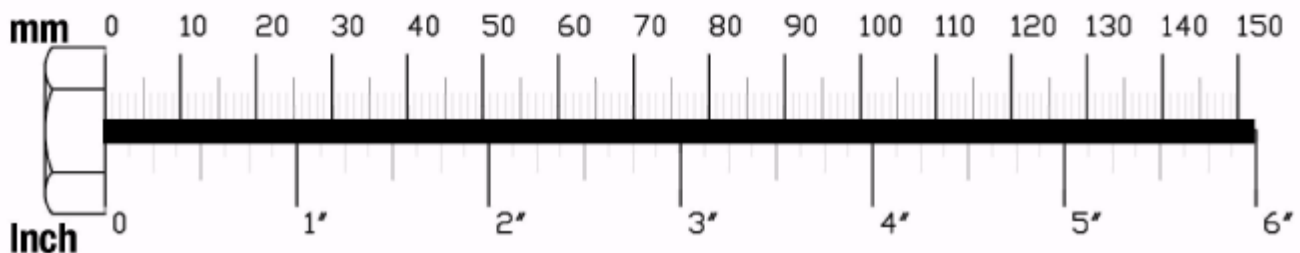


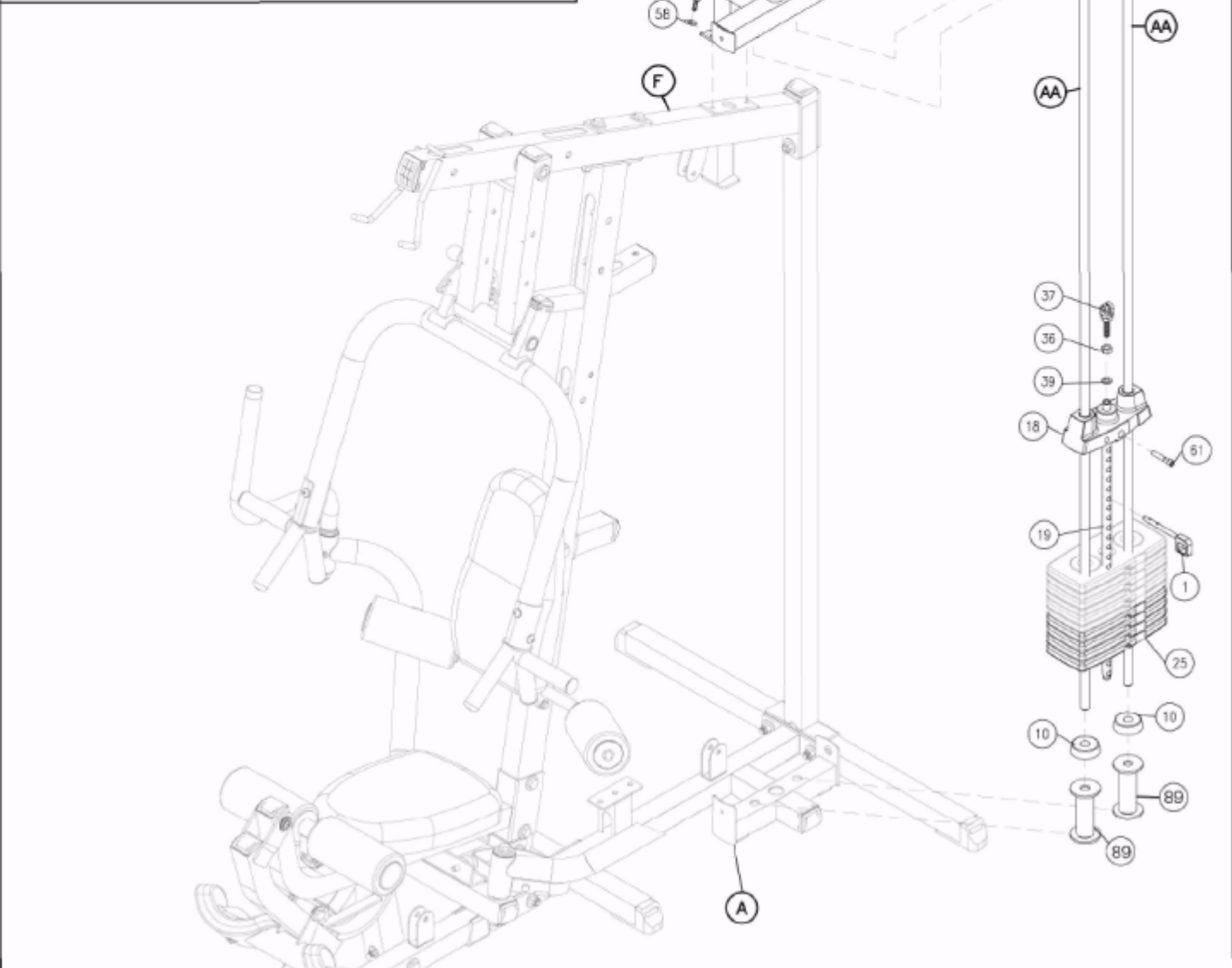
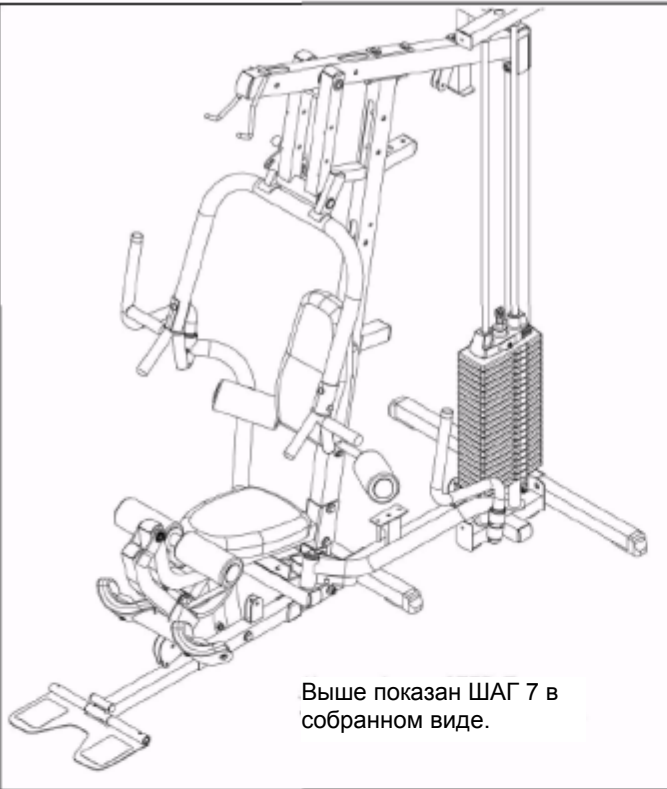
ШАГ

7

Проводите сборку всех компонентов в той последовательности, в которой они представлены.

- A. Установить два стояка весового стека (89) и два резиновых кольца (10) на основную несущую раму (A), как показано на рис. Вставить два направляющих стержня (AA) через резиновые кольца (10) и через два стояка весового стека (89) в основную несущую раму (A).
- B. Вставить блины весового стека (25) на направляющие стержни (AA). Удостовериться, что отверстие в каждом блине весового стека (25) для штифта весового стека (1) обращено наружу.
- C. Соединить верхнюю пластину (18) со штоком переключения (19) с помощью:  
**Одного 61 (3/8" X 1 1/2" круглый установочный винт)**  
Вставить верхнюю пластину (18) и шток переключения (19) на направляющие стержни (AA).
- D. Вставить две ограничительные втулки (24) на два направляющих стержня (AA), как показано на рис.
- E. Вставить направляющие стержни (AA) в верхнюю раму весового стека (AB), и прикрепить верхнюю раму весового стека (AB) к верхней раме (F) с помощью:  
**Двух 50 (болт с шестигранной головкой 3/8" x 1")**  
**Двух 58 (шайба 3/8")**  
Прикрепить изогнутую заглушку (3) к верхней раме весового стека (AB), как показано на рис.
- F. Вставить ограничительные втулки (24) в верхнюю раму весового стека (AB) и повернуть ограничительные втулки, чтобы ограничительные втулки (24) зафиксировались на верхней раме весового стека (AB). Теперь затянуть все установочные винты (27) в ограничительных втулках (24).
- G. На этом этапе теперь можно затягивать ключом все болты и гайки на базовом блоке.





ШАГ

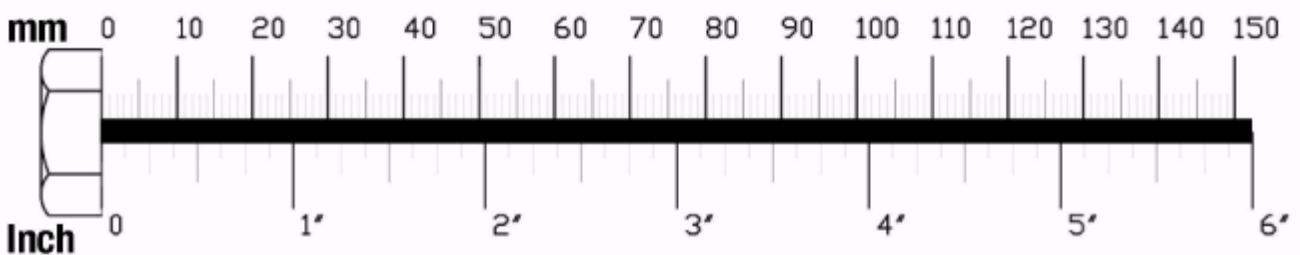
8

Проводите сборку всех компонентов в той последовательности, в которой они представлены.

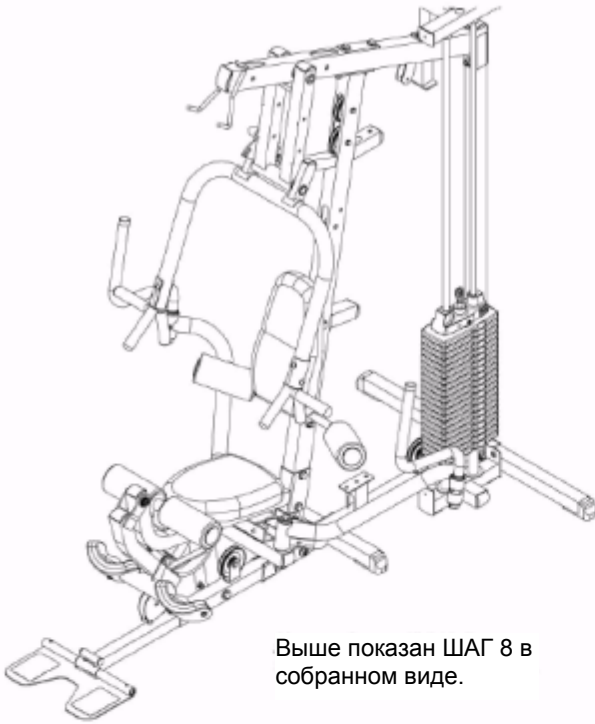
- A. Вставить два блока (15) в угловую опорную раму (E), как показано на рис., с помощью:  
Двух 48 (болт с шестигранной головкой 3/8" x 2 3/4")  
Четырех 13 (распорка блока)  
Двух 56 (нейлоновая контргайка 3/8")
- B. Установить два блока (15) на основную несущую раму (A), как показано на рис., с помощью:  
Двух 49 (болт с шестигранной головкой 3/8" x 1 3/4")  
Четырех 58 (шайба 3/8")  
Двух 56 (нейлоновая контргайка 3/8")

**ПРИМЕЧАНИЕ:**

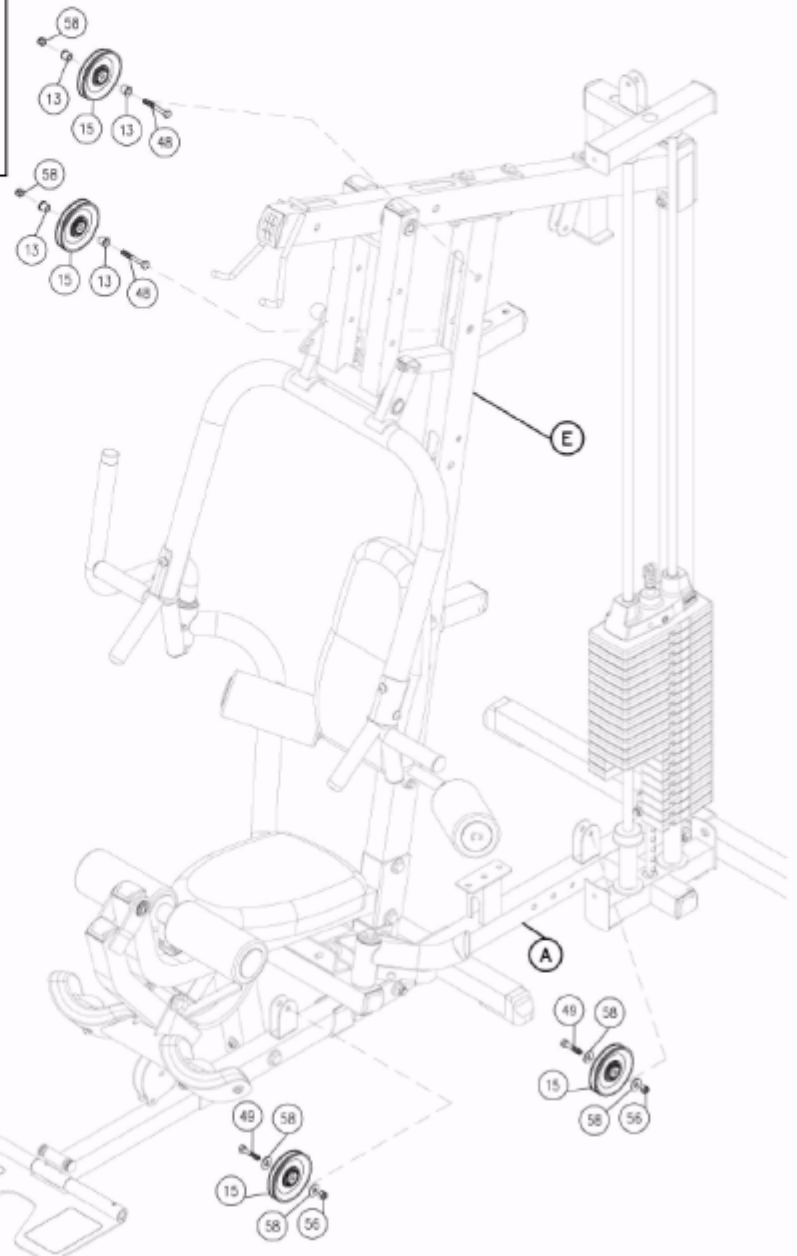
Оставьте все крепежные детали затянутыми от руки. Не затягивать крепежные детали до выполнения окончательной регулировки тросов на Шаге 18.





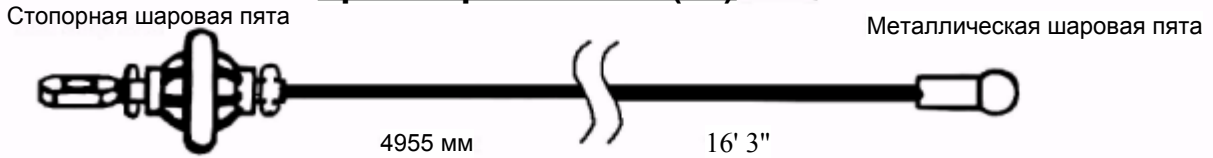


Выше показан ШАГ 8 в собранном виде.

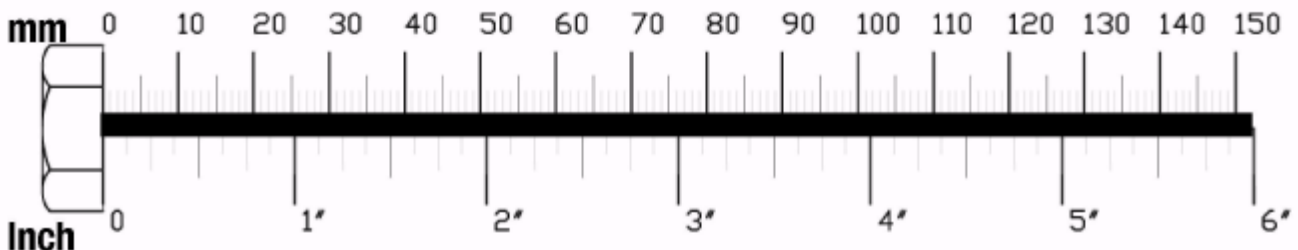


Проводите сборку всех компонентов в той последовательности, в которой они представлены.

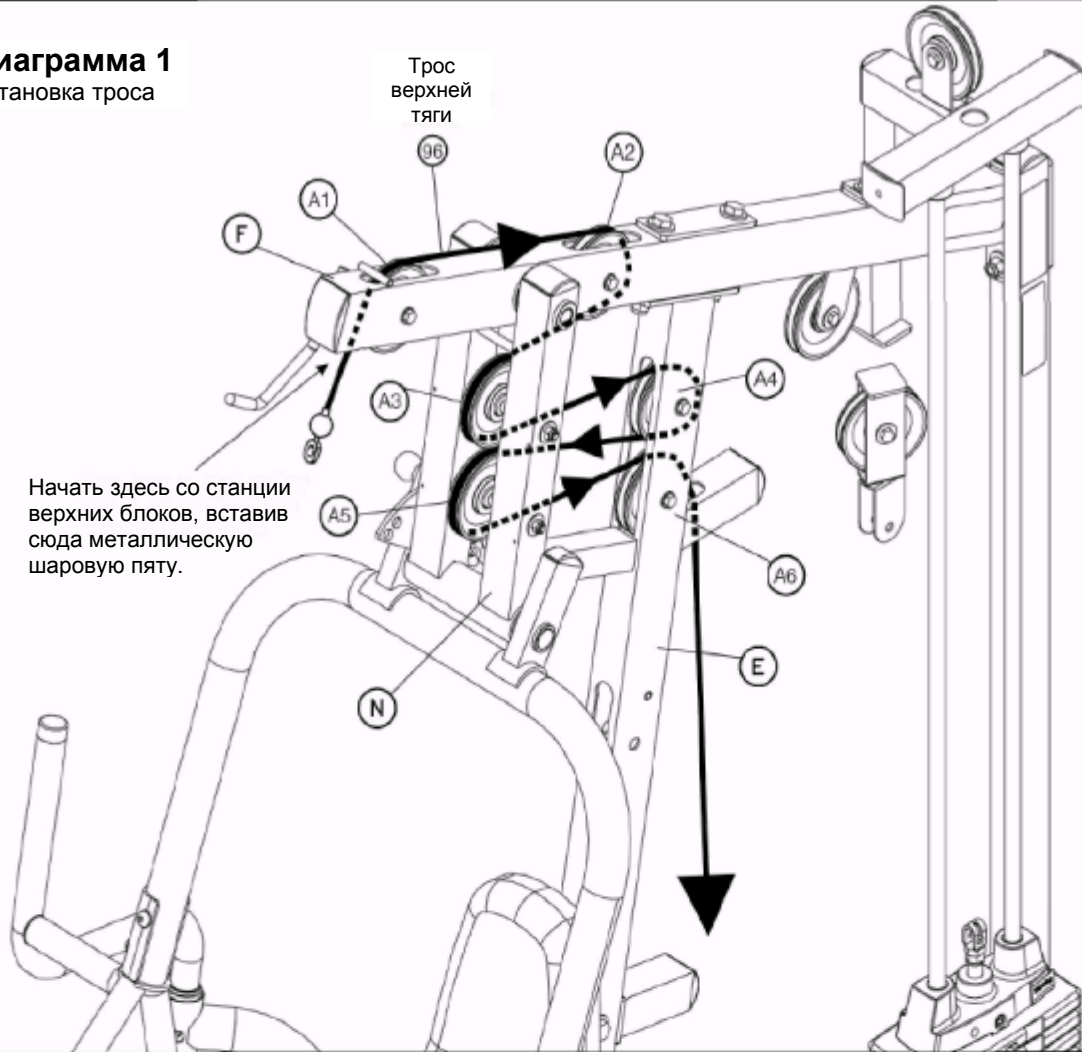
**Трос верхней тяги (96)**



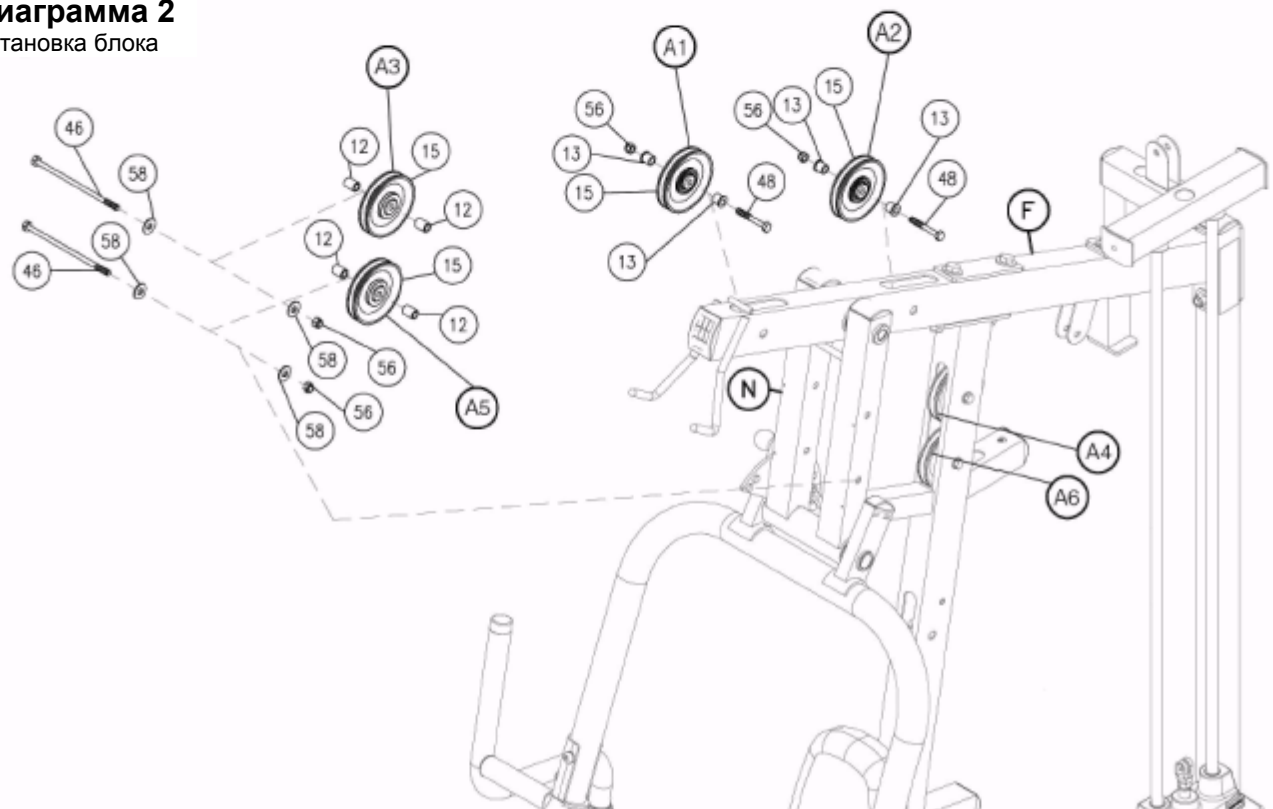
- A. См. диаграмму 1. Начать со станции верхних блоков. Протянуть трос верхней тяги (96) через первое отверстие, где будет установлен блок (A1), и вытащить через верх. Протянуть трос (96) над верхней рамой (F) и затем вниз через второе отверстие, где будет установлен блок (A2). Вытянуть трос на полную длину.
- B. См. диаграмму 2. Вставить два блока (15), блоки (A1) и (A2), в верхнюю раму (F) под тросом (96), и прикрепить, используя для каждого блока:  
**Один 48 (болт с шестигранной головкой 3/8" x 2 3/4")**  
**Два 13 (распорка блока)**  
**Один 56 (нейлоновая контргайка 3/8")**
- C. Протянуть трос (96) вокруг блока (A3), как показано на диаграмме 1, и прикрепить блок (A3) к опоре для рычага жима сидя (N), как показано на диаграмме 2, с помощью:  
**Одного 46 (болт с шестигранной головкой 3/8" x 7 1/2")**  
**Двух 12 (металлическая распорка)**  
**Одного 56 (нейлоновая контргайка 3/8")**
- D. См. диаграмму 1. Подать трос (96) над блоком (A4) - уже установленным. Протянуть трос (96) вокруг блока (A4) и протянуть назад между блоком (A4) и блоком (A6) - уже установленным.
- E. Протянуть трос (96) вокруг блока (A5), как показано на диаграмме 1, и прикрепить блок (A5) к опоре для рычага жима сидя (N), как показано на диаграмме 2, с помощью:  
**Одного 46 (болт с шестигранной головкой 3/8" x 7 1/2")**  
**Двух 12 (металлическая распорка)**  
**Одного 56 (нейлоновая контргайка 3/8")**
- F. См. диаграмму 1. Протянуть трос (96) назад между блоком (A4) и блоком (A6) - уже установленным. Вытянуть трос на полную длину (96), и подать вниз через отверстие в маленьком рычаге, выступающим из угловой опорной рамы (E).



**Диаграмма 1**  
 Установка троса



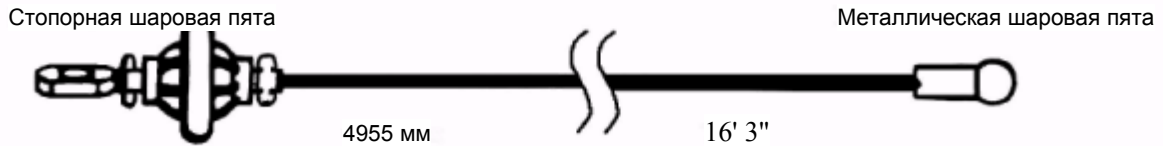
**Диаграмма 2**  
 Установка блока



**ШАГ**  
**10**

Проводите сборку всех компонентов в той последовательности, в которой они представлены.

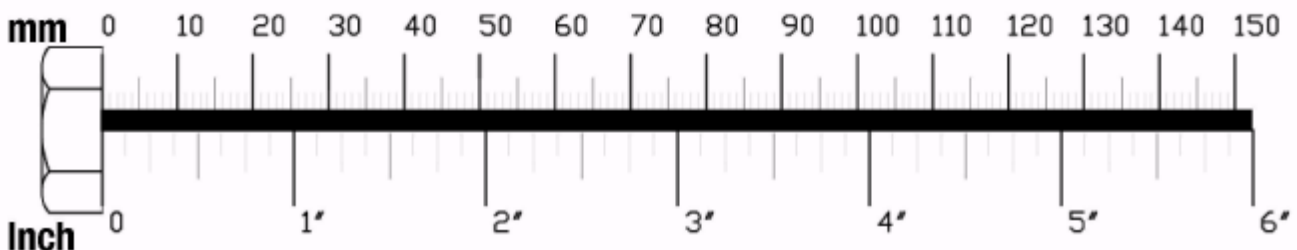
**Трос верхней тяги (96)**



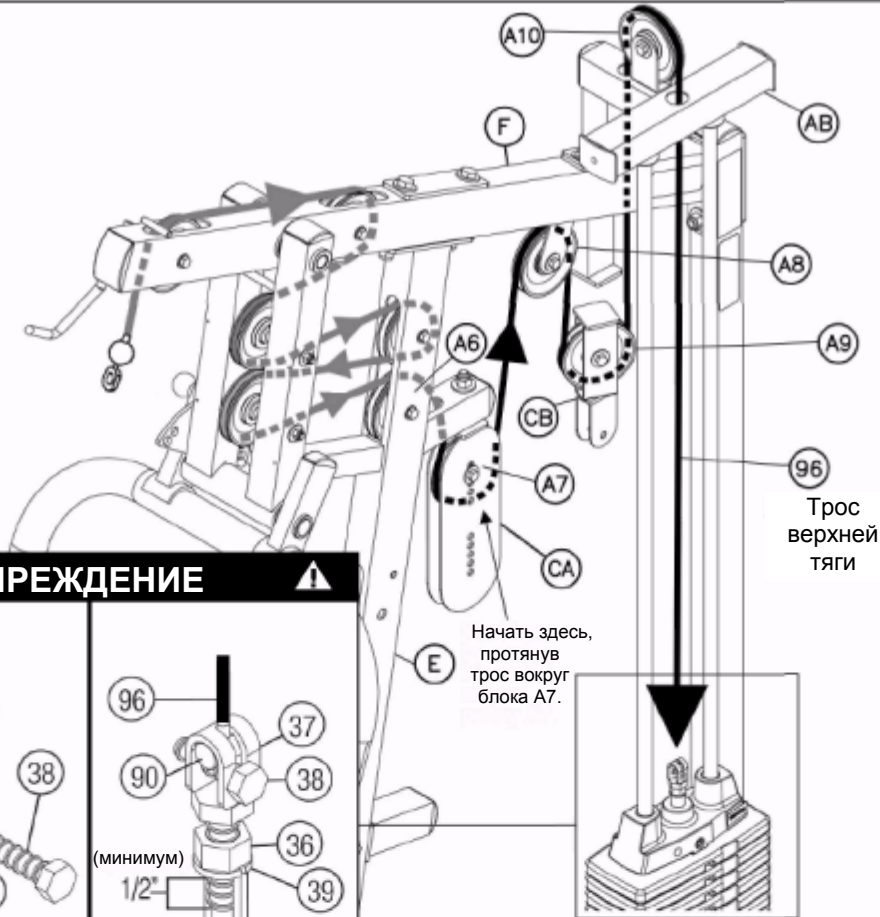
- A. См. диаграмму 2. Прикрепить настраиваемый держатель двойного блока (CA) к маленькому рычагу, выходящему из угловой опорной рамы (E), как показано на рис., с помощью:  
**Одного 57 (шайба 1/2")**  
**Одного 55 (нейлоновая контргайка 1/2")**
- B. Установить блок (A7) в настраиваемый держатель двойного блока (CA), установить в третье отверстие от верха, как показано на диаграмме 2, с помощью:  
**Одного 49 (болт с шестигранной головкой 3/8" x 1 3/4") \***  
**Двух 58 (шайба 3/8")**  
**Одного 56 (нейлоновая контргайка 3/8")**  
 См. диаграмму 1. Протянуть трос (96) через настраиваемый держатель двойного блока (CA) и под блок (A7).

**\*ПРИМЕЧАНИЕ:** Оставить блок (A7) затянутым вручную, до выполнения окончательных настроек тросов на Шаге 15.

- C. См. диаграмму 1. Протянуть трос (96) через выступ, отходящий от верхней рамы (F) и зафиксировать на месте блоком (A8). Установить блок (A8), как показано на диаграмме 2, с помощью:  
**Одного 49 (болт с шестигранной головкой 3/8" x 1 3/4")**  
**Двух 58 (шайба 3/8")**  
**Одного 56 (нейлоновая контргайка 3/8")**
- D. Протянуть трос (96) через вершину повернутого на 45 градусов держателя двойного блока (CB) и зафиксировать на месте блоком (A9), как показано на диаграмме 2, с помощью:  
**Одного 49 (болт с шестигранной головкой 3/8" x 1 3/4")**  
**Двух 58 (шайба 3/8")**  
**Одного 56 (нейлоновая контргайка 3/8")**
- E. См. диаграмму 2. Установить блок (A10) на выступ выше верхней рамы весового стека (AB) с помощью:  
**Одного 49 (болт с шестигранной головкой 3/8" x 1 3/4")**  
**Двух 58 (шайба 3/8")**  
**Одного 56 (нейлоновая контргайка 3/8")**
- F. См. диаграмму 1. Протянуть трос (96) через верхнюю раму весового стека (AB) над блоком (A10), и вниз через верхнюю раму весового стека (AB) к весовому стеку.
- G. См. диаграмму 1A. Снять болт с шестигранной головкой (38) с верхнего болта штока переключения (37), вставить трос (96) через верхний болт штока переключения (37) и вытянуть сбоку. Прикрепить концевой вал троса (90), и затянуть установочный винт (91). Туго натянуть трос (96), чтобы концевой вал троса (90) поместился внутри верхнего болта штока переключения (37). Повторно установить болт с шестигранной головкой (38) на верхний болт штока переключения (37).



**Диаграмма 1**  
 Установка троса

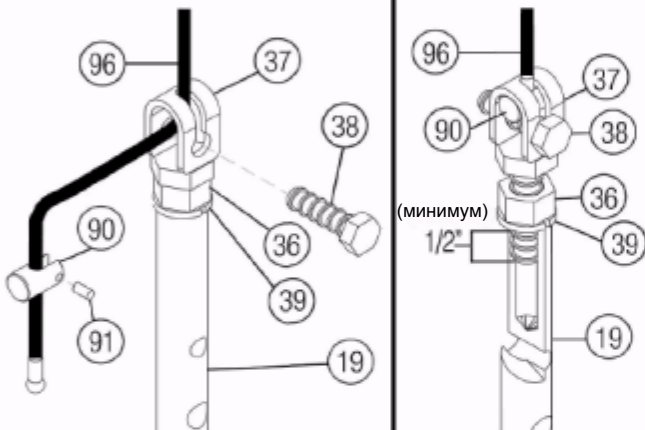


Трос  
 верхней  
 тяги

Начать здесь,  
 протянув  
 трос вокруг  
 блока A7.

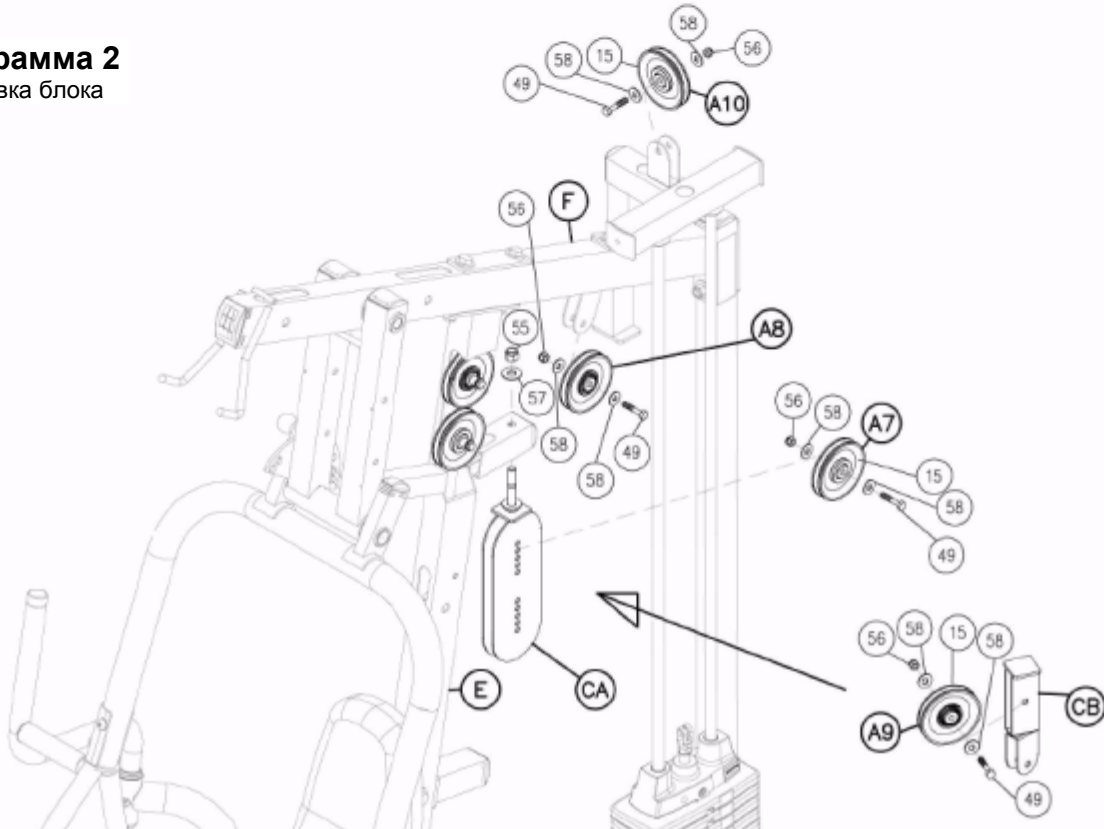
**ПРЕДУПРЕЖДЕНИЕ**

**Диаграмма 1А**



Верхний болт штока переключения (37) должен быть вкручен минимум на 1/2" в шток переключения (19), и стопорная гайка (36) должна надежно стягивать пружинную шайбу (39), чтобы обеспечить надлежащее соединение. Проверять стопорную гайку (36) один раз в неделю, чтобы удостовериться, что она затянута.

**Диаграмма 2**  
 Установка блока

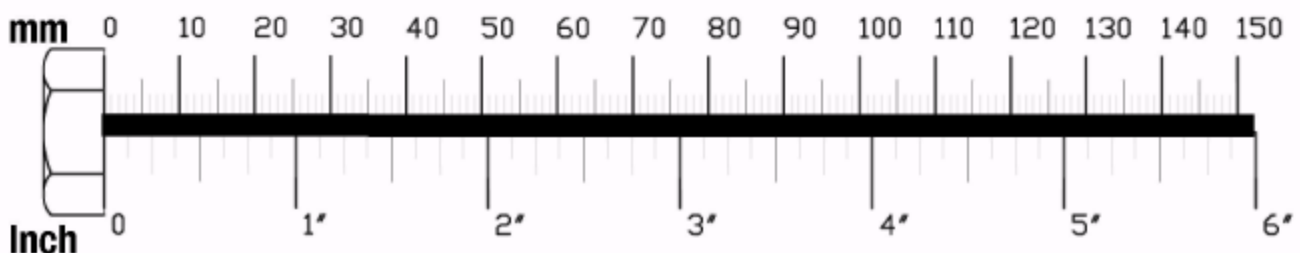


Проводите сборку всех компонентов в той последовательности, в которой они представлены.

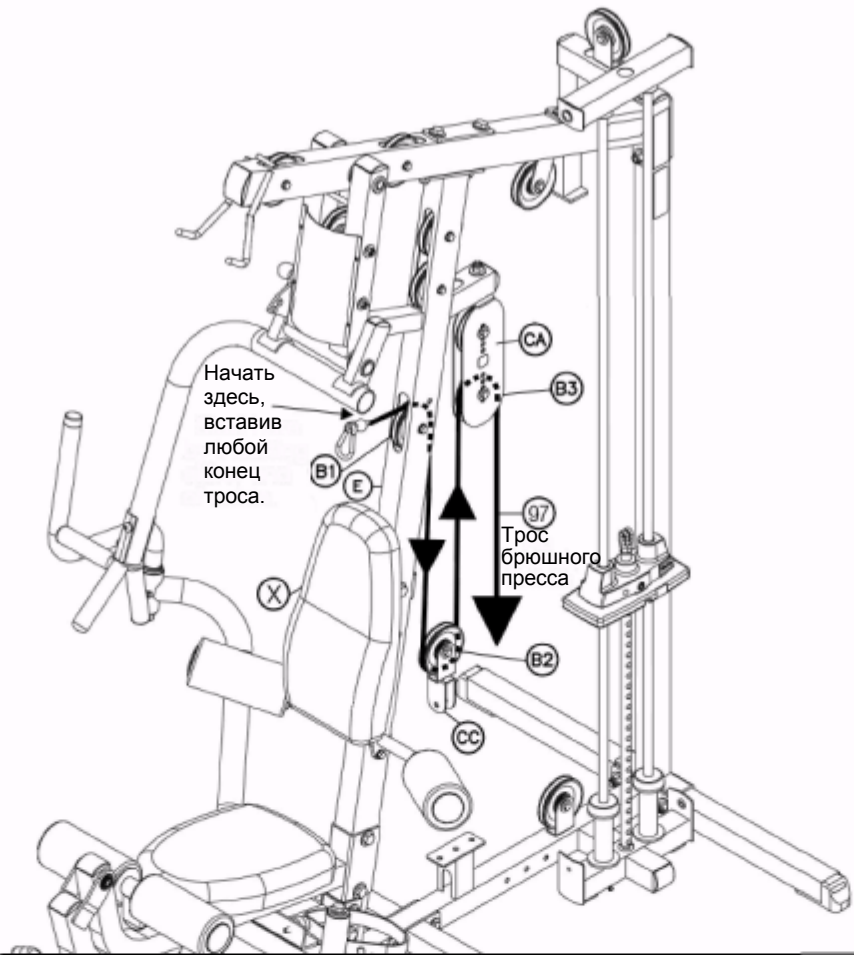


- A. См. диаграмму 1. Вставить любой конец троса брюшного пресса (97) в отверстие в угловой опорной раме (E), выше подушки для спины (X), и вытянуть трос на полную длину.
- B. Установить блок (B1) в угловую опорную раму (E) под тросом (97), как показано на диаграмме 2, с помощью:  
**Одного 48 (болт с шестигранной головкой 3/8" x 2 3/4")**  
**Двух 13 (распорка блока)**  
**Одного 56 (нейлоновая контргайка 3/8")**
- C. См. диаграмму 1. Протянуть трос (97) через верх повернутого на 90 градусов держателя двойного блока (CC) и зафиксировать трос (97) на месте блоком (B2) с помощью:  
**Одного 49 (болт с шестигранной головкой 3/8" x 1 3/4")**  
**Двух 58 (шайба 3/8")**  
**Одного 56 (нейлоновая контргайка 3/8")**
- D. См. диаграмму 1. Протянуть трос (97) через низ настраиваемого держателя двойного блока (CA). Вставить блок (B3) в держатель двойного блока (CA) и установить в третье отверстие снизу, как показано на диаграмме 2, с помощью:  
**Одного 49 (болт с шестигранной головкой 3/8" x 1 3/4") \***  
**Двух 58 (шайба 3/8")**  
**Одного 56 (нейлоновая контргайка 3/8")**

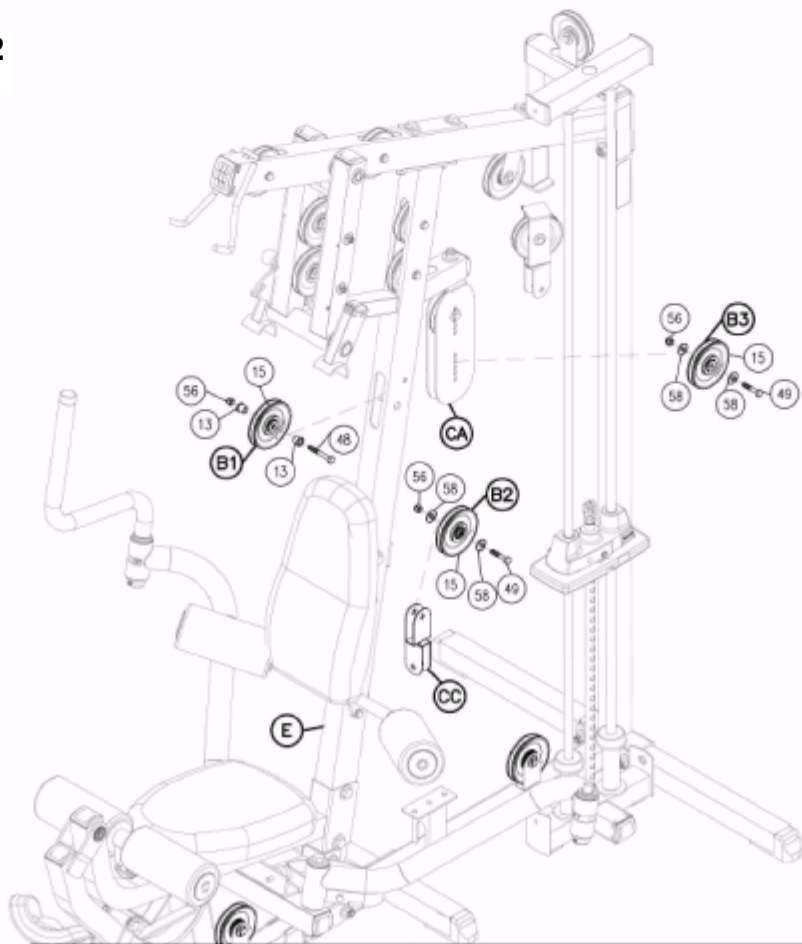
**\*ПРИМЕЧАНИЕ:** Оставить блок (B3) затянутым вручную, до выполнения окончательных настроек тросов на Шаге 15.



**Диаграмма 1**  
Установка троса



**Диаграмма 2**  
Установка блока



**ШАГ**  
**12**

Проводите сборку всех компонентов в той последовательности, в которой они представлены.

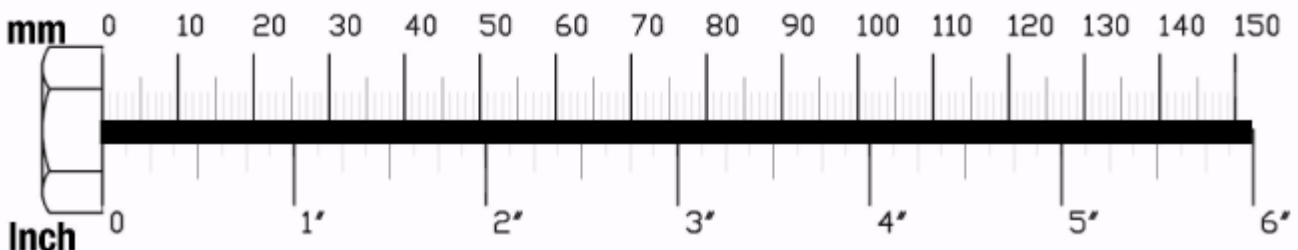


- A. См. диаграмму 1. Протянуть трос (97) через держатель блока с крюком (CD) и зафиксировать трос (97) на месте блоком (B4), как показано на диаграмме 2, с помощью:  
**Одного 49 (болт с шестигранной головкой 3/8" x 1 3/4")**  
**Двух 58 (шайба 3/8")**  
**Одного 56 (нейлоновая контргайка 3/8")**

**ПРИМЕЧАНИЕ:**

Если Вы не устанавливаете жим ногами, то подсоедините короткий трос (99) к низу держателя блока с крюком (CD) и к основной раме (A). См. диаграмму троса 99.

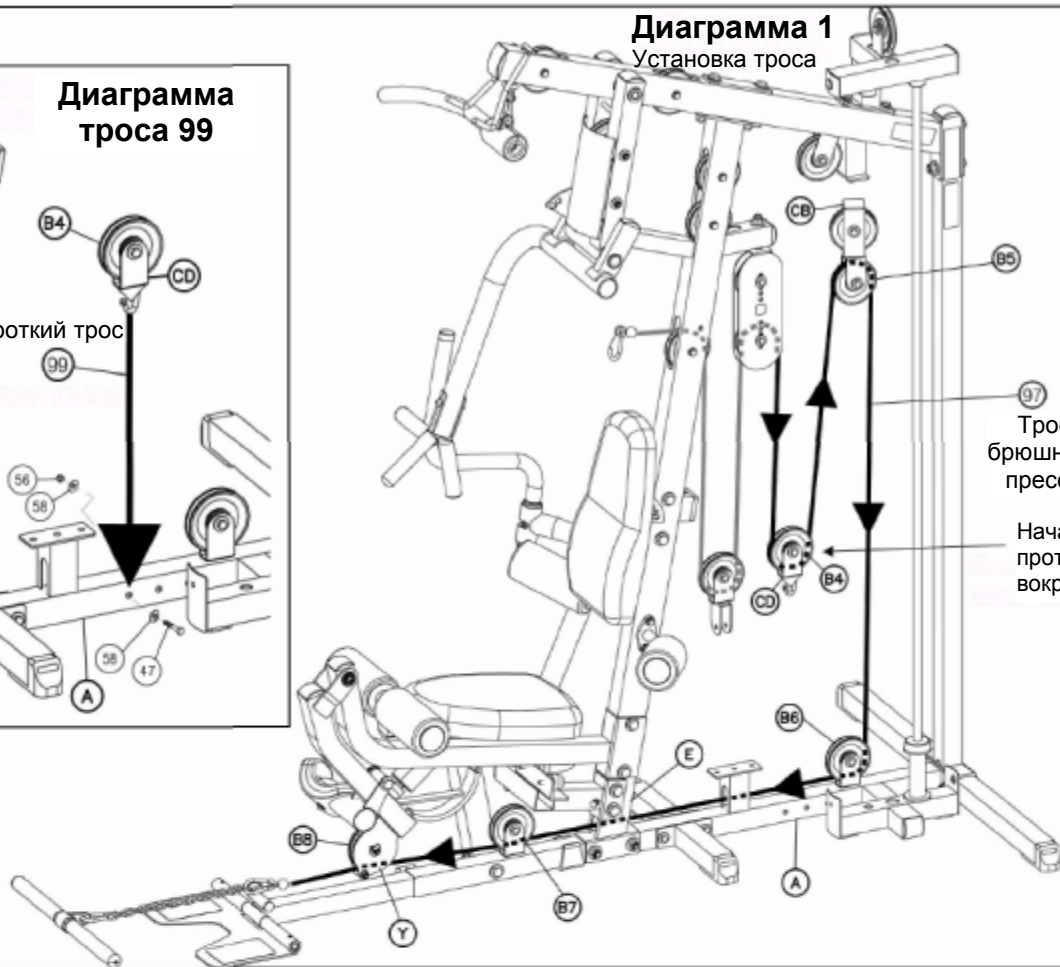
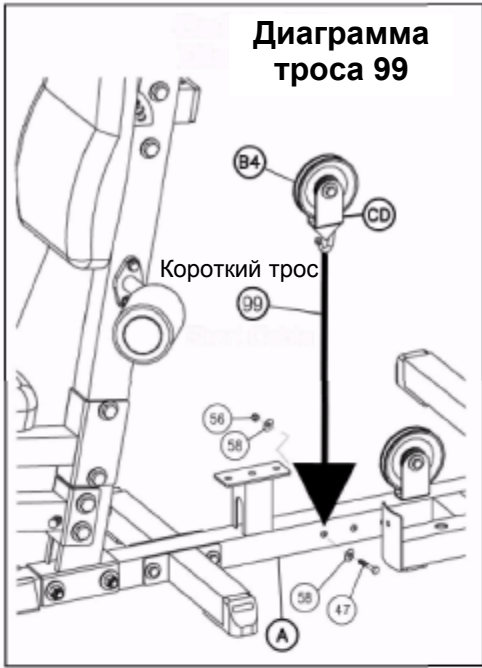
- B. См. диаграмму 1. Протянуть трос (97) через низ повернутого на 45 градусов держателя двойного блока (CB) и зафиксировать трос (97) на месте блоком (B5), как показано на диаграмме 2, с помощью:  
**Одного 49 (болт с шестигранной головкой 3/8" x 1 3/4")**  
**Двух 58 (шайба 3/8")**  
**Одного 56 (нейлоновая контргайка 3/8")**
- C. См. диаграмму 1. Протянуть трос (97) под блоком (B6) - предустановленным. Протянуть трос (97) вперед в сторону передней части тренажера. Вставить трос (97) через маленькую опору в основной раме (A), затем через угловую опорную раму (E) и под блоком (B7) -предустановленным.
- D. См. диаграмму 1. Протянуть трос (97) через держатель блока на конце рычага разгибания ног (Y). Установить блок (B8), как показано на диаграмме 2, с помощью:  
**Одного 49 (болт с шестигранной головкой 3/8" x 1 3/4")**  
**Двух 58 (шайба 3/8")**  
**Одного 56 (нейлоновая контргайка 3/8")**  
 Установить болт с шестигранной головкой (49) на конце рычага разгибания ног (Y), чтобы удерживать трос (97) на месте, как показано на диаграмме 2.





ШАГ  
**12**

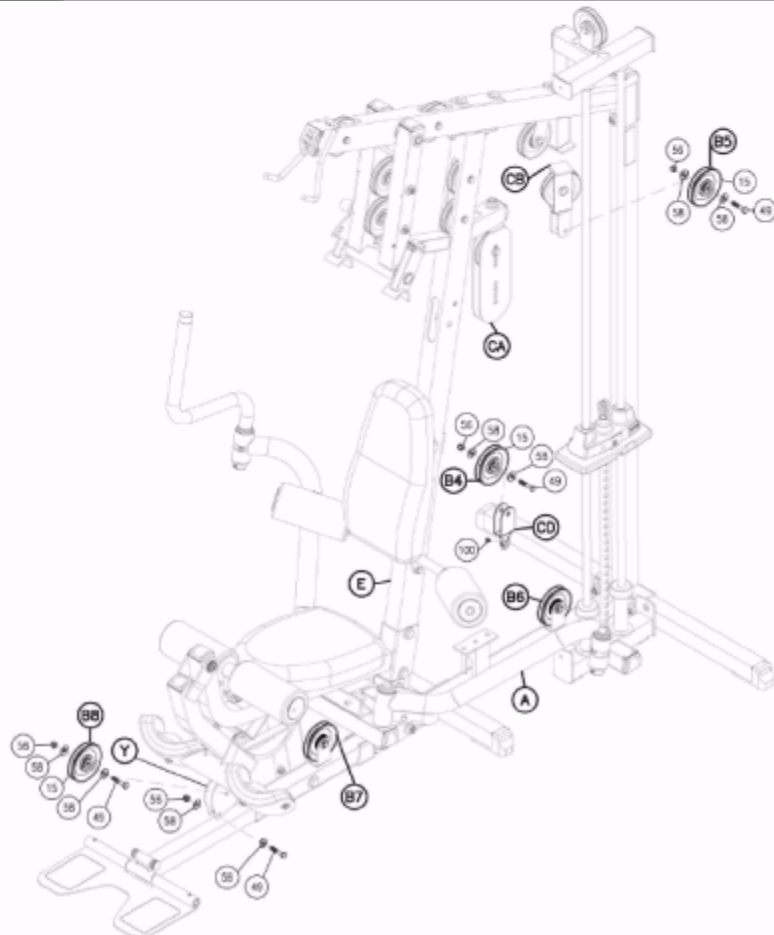
**Диаграмма 1**  
Установка троса



Трос  
брюшного  
пресса

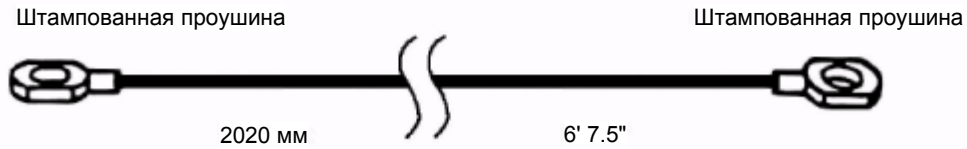
Начать здесь и  
протянуть трос  
вокруг блока B4.

**Диаграмма 2**  
Установка блока

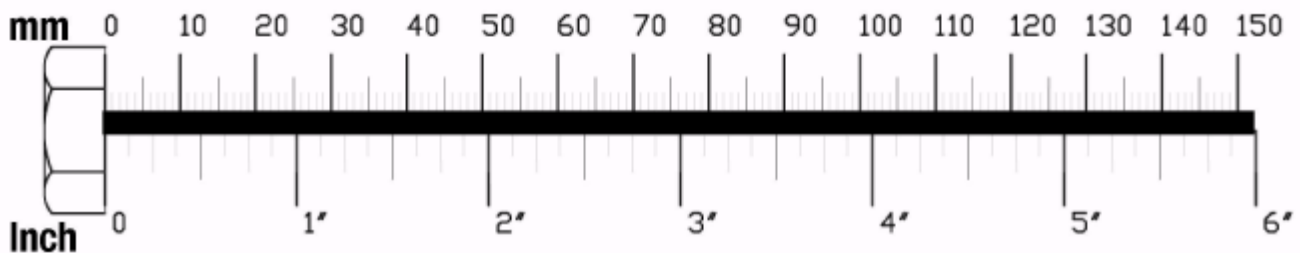


Проводите сборку всех компонентов в той последовательности, в которой они представлены.

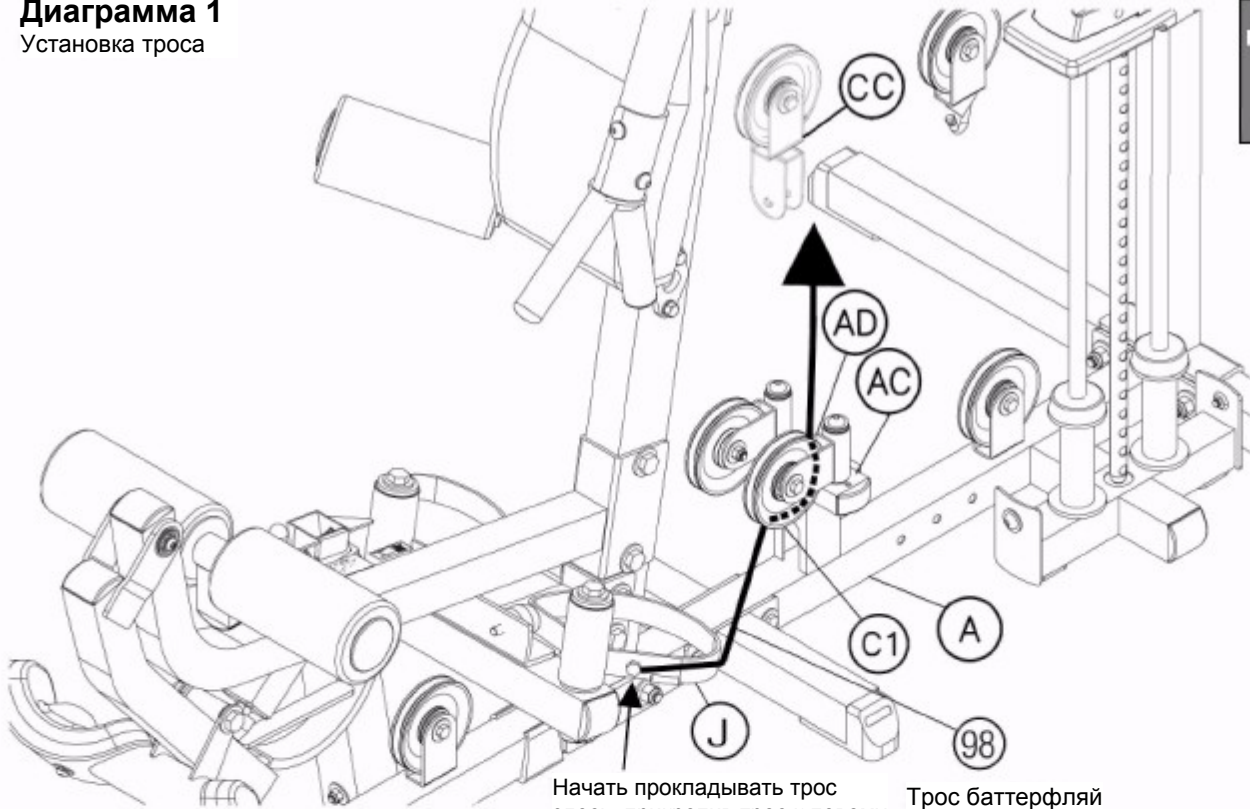
### Трос баттерфляй (98)



- A. См. диаграмму 2. Прикрепить раму блока баттерфляй (AC) к основной раме (A) с помощью:  
**Двух 50 (болт с шестигранной головкой 3/8" x 1")**  
**Четырех 58 (шайба 3/8")**  
**Двух 56 (нейлоновая контргайка 3/8")**
- B. См. диаграмму 2. Прикрепить две заглушки (6) к каждому концу рамы блока баттерфляй (AC).  
Прикрепить левый держатель блока баттерфляй (AD) к раме блока баттерфляй (AC) с помощью:  
**Одного 62 (установочный болт 3/8" x 5/8")**  
**Одного 58 (шайба 3/8")**  
Прикрепить правого держатель блока баттерфляй (AE) к раме блока баттерфляй (AC) с помощью:  
**Одного 62 (установочный болт 3/8" x 5/8")**  
**Одного 58 (шайба 3/8")**
- C. Прикрепить трос баттерфляй (98) к кулачку на левом рычаге баттерфляй (J), как показано на диаграмме 1, с помощью:  
**Одного 44 (болт с шестигранной головкой 3/8" x 3/4")**  
**Двух 57 (шайба 3/8")**  
**Одного 55 (нейлоновая контргайка 3/8")**
- D. См. диаграмму 1. Протянуть трос (98) через левый держатель блока баттерфляй (AD), зафиксировать трос на месте блоком (C1) с помощью:  
**Одного 49 (болт с шестигранной головкой 3/8" x 1 3/4")**  
**Двух 58 (шайба 3/8")**  
**Одного 56 (нейлоновая контргайка 3/8")**

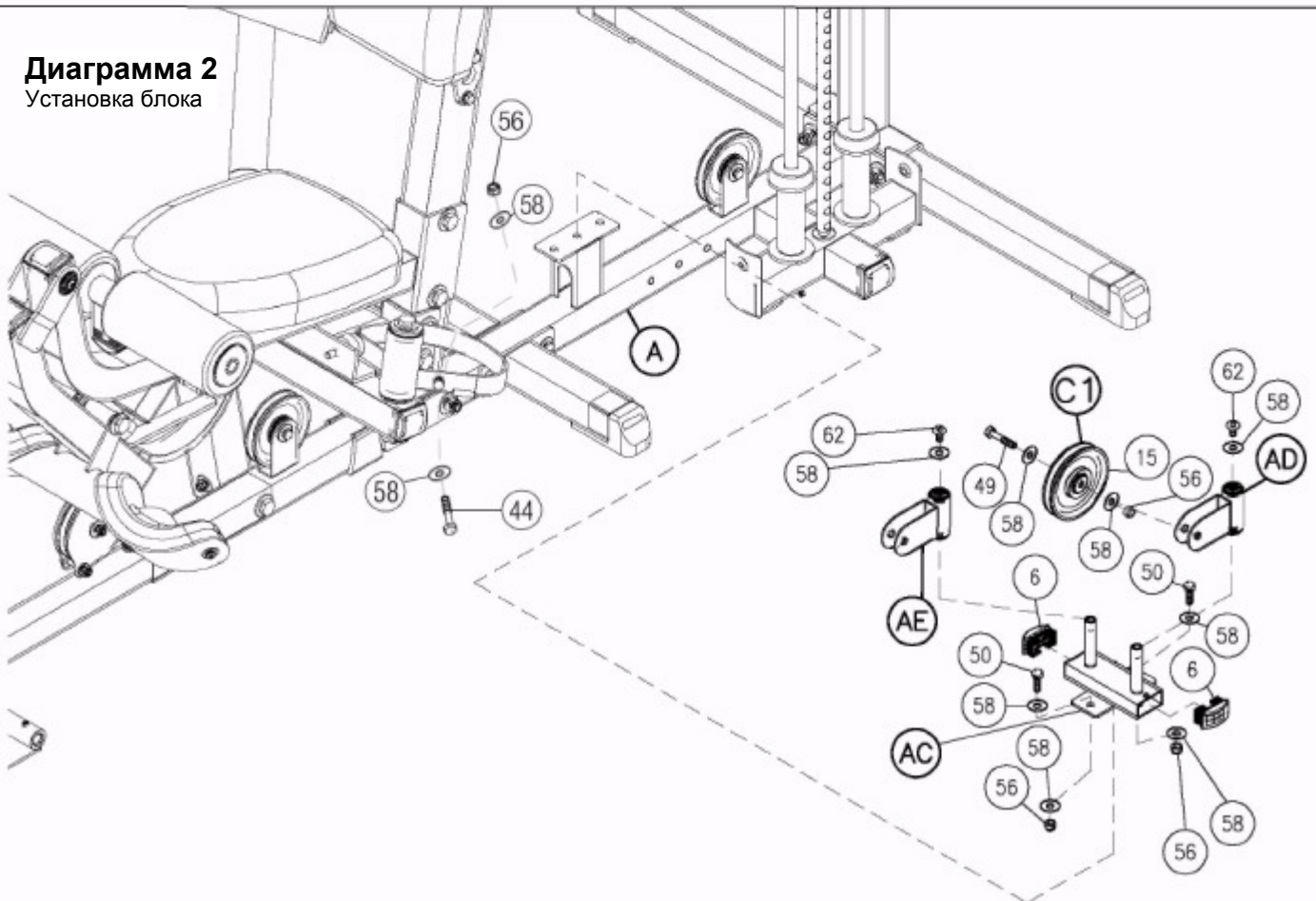


**Диаграмма 1**  
 Установка троса



Начать прокладывать трос здесь, прикрепив трос к левому рычагу бабтерфляй (J). Трос бабтерфляй

**Диаграмма 2**  
 Установка блока

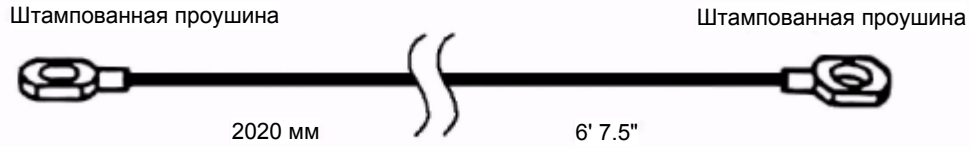


ШАГ

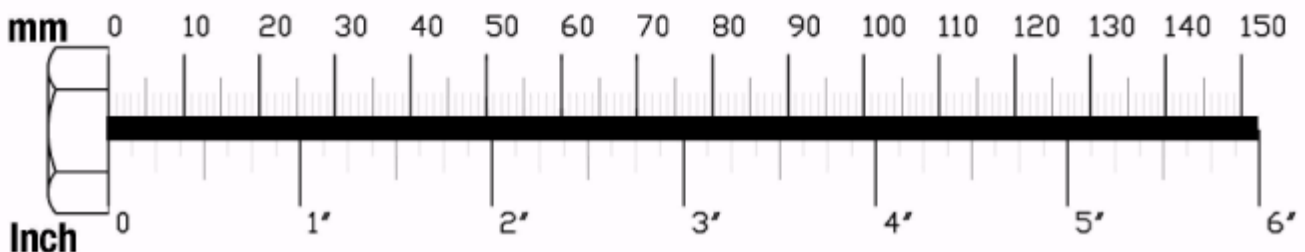
14

Проводите сборку всех компонентов в той последовательности, в которой они представлены.

### Трос баттерфляй (98)

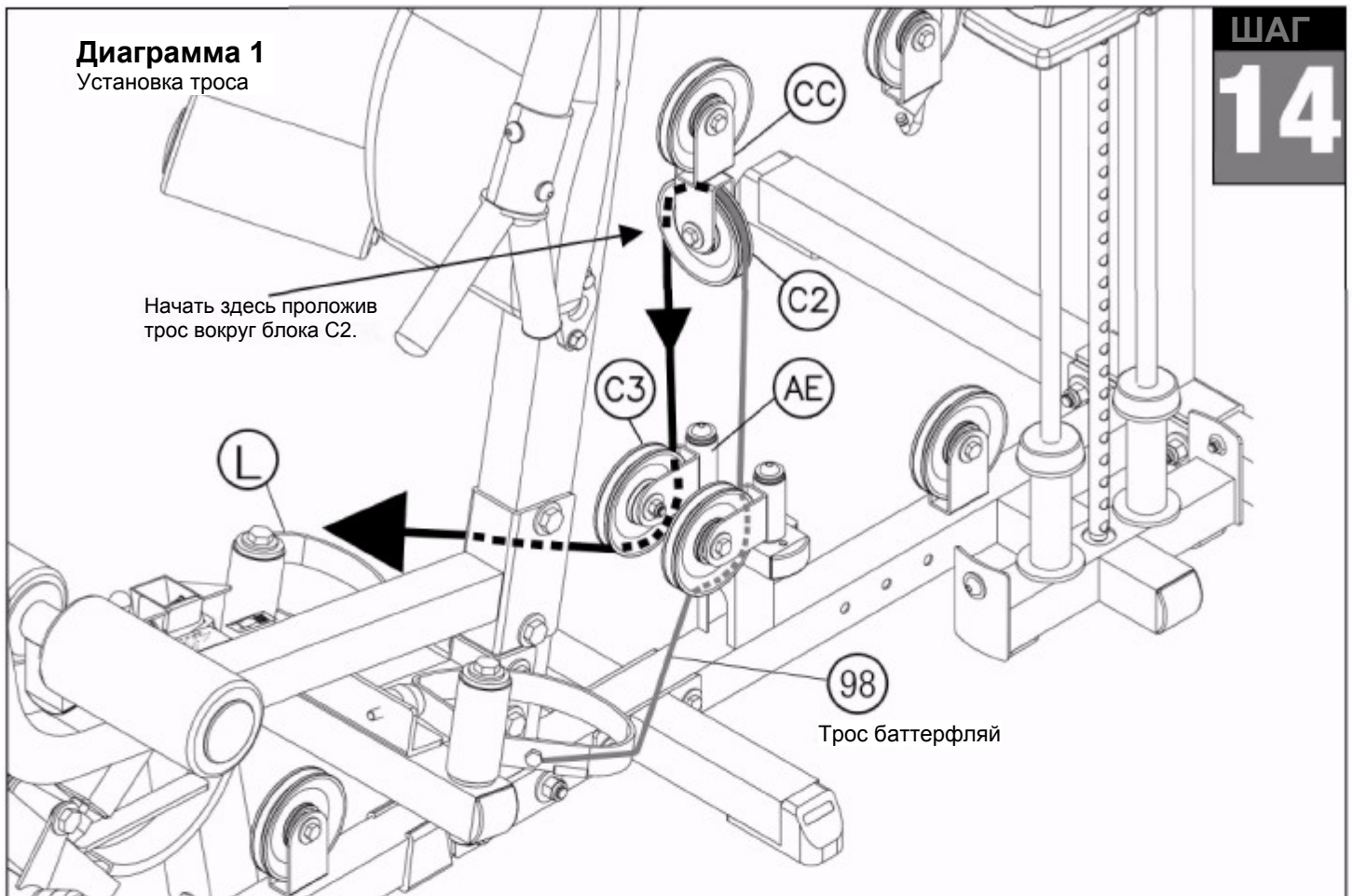


- A. См. диаграмму 1. Протянуть трос (98) вверх и в повернутый на 90 градусов держатель двойного блока (СС) и установить блок (С2) с помощью:  
**Одного 49 (болт с шестигранной головкой 3/8" x 1 3/4")**  
**Двух 58 (шайба 3/8")**  
**Одного 56 (нейлоновая контргайка 3/8")**
- B. Вставить трос (98) в правый держатель блока баттерфляй (АЕ), зафиксировать трос на месте, установив блок (С3), как показано на диаграмме 2, с помощью:  
**Одного 49 (болт с шестигранной головкой 3/8" x 1 3/4")**  
**Двух 58 (шайба 3/8")**  
**Одного 56 (нейлоновая контргайка 3/8")**
- C. Прикрепить трос (98) к кулачку на правом рычаге баттерфляй (L) с помощью:  
**Одного 44 (болт с шестигранной головкой 3/8" x 3/4")**  
**Двух 57 (шайба 3/8")**  
**Одного 55 (нейлоновая контргайка 3/8")**

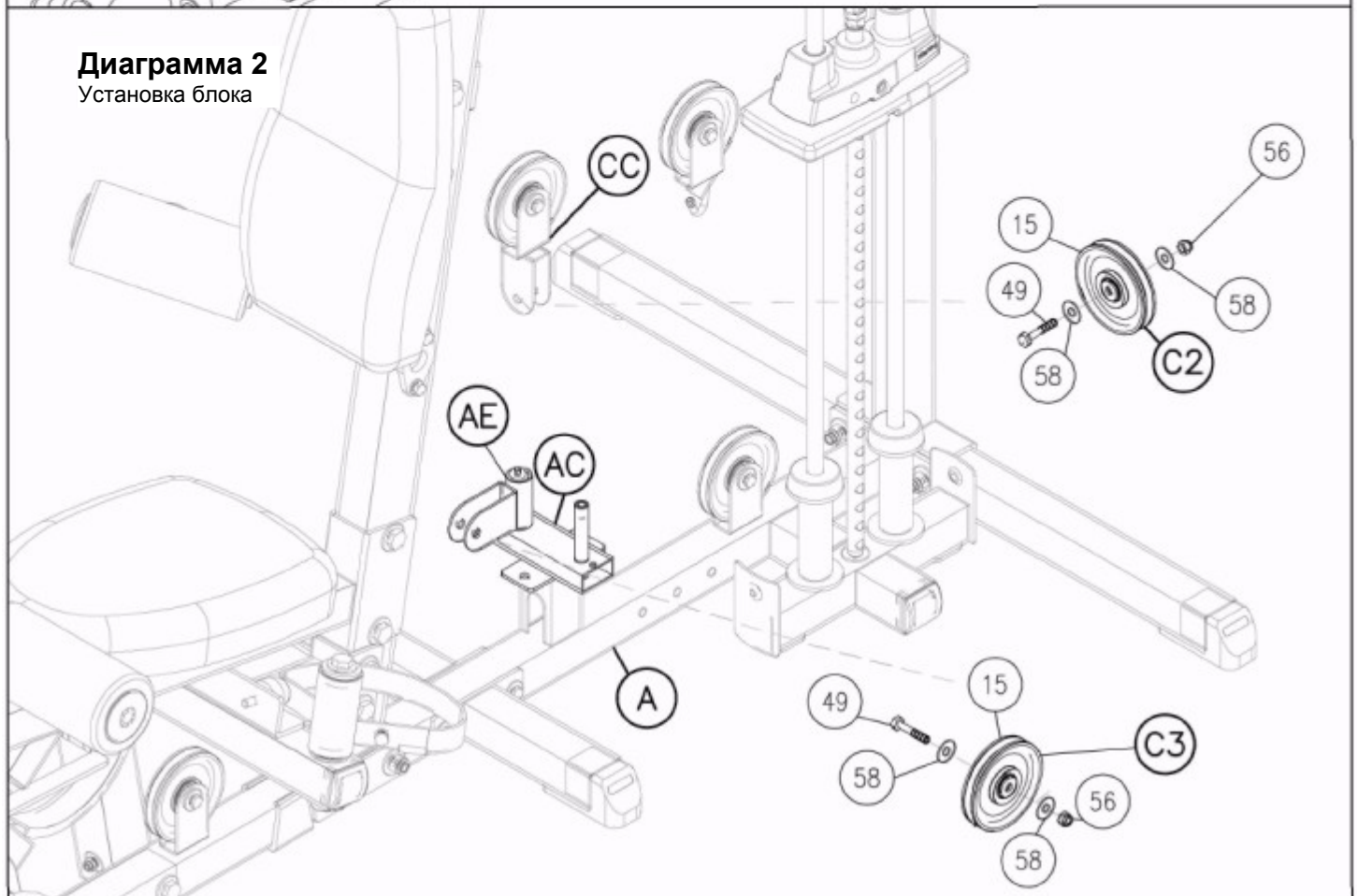


**Диаграмма 1**  
Установка троса

Начать здесь проложив трос вокруг блока C2.



**Диаграмма 2**  
Установка блока



## Проводите сборку всех компонентов в той последовательности, в которой они представлены.

### ТЕПЕРЬ - ВРЕМЯ ДЛЯ ТОГО, ЧТОБЫ ПРОВЕСТИ ВСЕ НЕОБХОДИМЫЕ РЕГУЛИРОВКИ ТРОСОВ

После выполнения установки тросов Вам необходимо проверить все тросы на надлежащее натяжение. Очевидными признаками того, что имеются проблемы с натяжением тросов, являются:

- Верхняя пластина (18) не лежит непосредственно на верхнем блине весового стека (25).
- Отверстия в штоке переключения (19) не выровнены с отверстиями в блинах весового стека (25).
- Трос(ы) болтаются и первые несколько дюймов упражнения нет сопротивления от весового стека

Имеются СЕМЬ зон регулировки тросов на G5S:

- A. Верхний болт штока переключения (37) .\*
- B. ДВЕ регулировки в настраиваемом держателе двойного блока (CA).
- C. ЧЕТЫРЕ резиновых упора (23).

#### \* СМ. ПРИМЕЧАНИЕ 1 НА СТРАНИЦЕ 39

Если натяжение слишком сильное, и верхняя пластина (18) не лежит непосредственно на верху блинов весового стека:

1. - Переставить блок (A7) вверх, или блок (B3) вниз в настраиваемом держателе двойного блока (CA).
2. - Повернуть и затянуть один из резиновых упоров (23).

Если слишком много свободного хода или очень слабое натяжение:

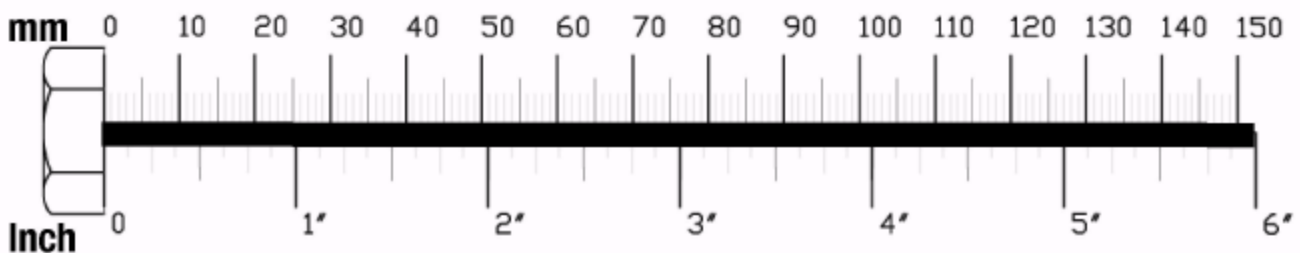
1. - Повернуть и ослабить резиновый упор (23).
2. - Переставить блок (A7) вниз, или блок (B3) вверх в настраиваемом держателе двойного блока (CA).
3. - Ввернуть верхний болт штока переключения (37) дальше в шток переключения (19).

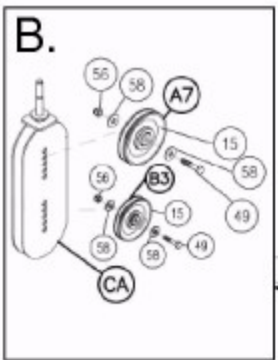
#### ПРИМЕЧАНИЕ:

Тросы следует осматривать ежедневно и периодически регулировать, чтобы обеспечить надежную и плавную работу.

#### ПРИМЕЧАНИЕ:

После выполнения регулировки тросов следует затянуть два болта, фиксирующих блоки в корпусе блоков на настраиваемом держателе двойного блока (CA).





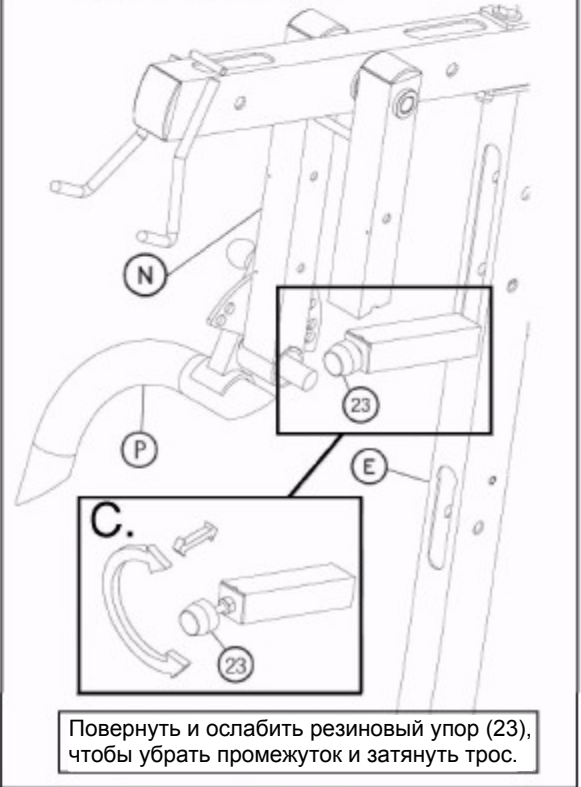
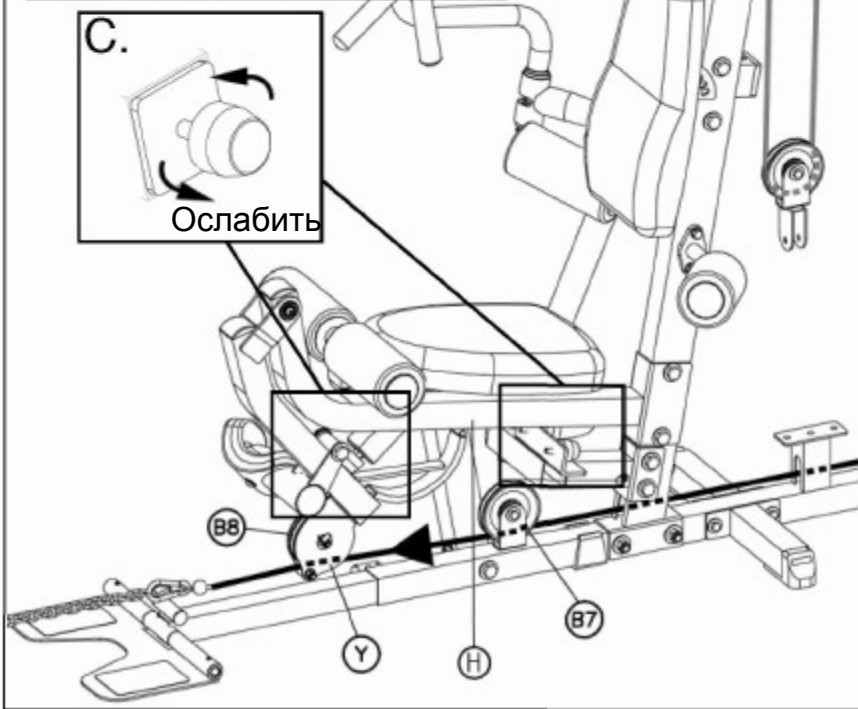
**ПРИМЕЧАНИЕ 1**  
 Ежедневно проверять стопорную гайку (36), чтобы убедиться, что она затянута и прикручена к штоку переключения (19). (См. стр.49)

**⚠ ПРЕДУПРЕЖДЕНИЕ ⚠**

**A.**

Верхний болт штока переключения (37) должен быть вкручен минимум 1/2" в шток переключения (19), и стопорная гайка (36) должна надежно стягивать пружинную шайбу (39), чтобы обеспечить надлежащее соединение.

Повернуть и ослабить резиновый упор (23), чтобы убрать промежуток и затянуть трос.



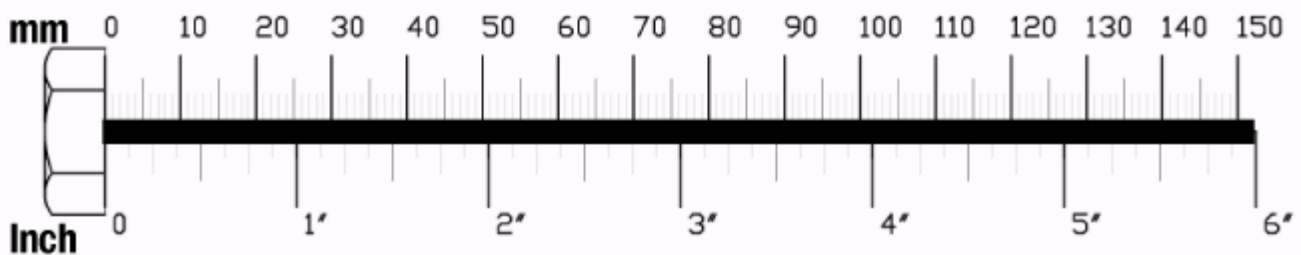
Проводите сборку всех компонентов в той последовательности, в которой они представлены.

**СМ. ПРИМЕЧАНИЕ 1 НА СТР. 41:**

- A. Нанести номера на верхнюю пластину весового стека (8) и на каждый блин весового стека, как показано на рис.

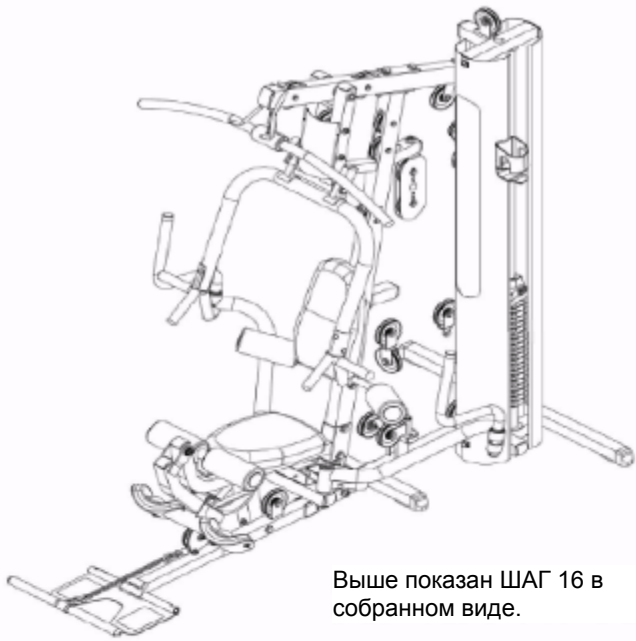
**СМ. ПРИМЕЧАНИЕ 2 НА СТР. 41:**

- B. Кожух весового стека (BA) заранее смонтирован со вставкой кожуха (BB). Прикрепить кожух весового стека (BA) сбоку весового стека, как показано на рис.  
Прикрутить к основной несущей раме (A) снизу и на верхнюю раму весового стека (AB) с помощью:  
**Двух 62 (круглый установочный винт 3/8" x 5/8" )**  
**Двух 58 (шайба 3/8")**
- C. Прикрепить задний кожух весового стека (BC), к задней стороне весового стека, к основной несущей раме (A) снизу и к верхней раме весового стека (AB) как показано на рис., с помощью:  
**Двух 62 (круглый установочный винт 3/8" x 5/8" )**  
**Двух 58 (шайба 3/8")**
- D. Прикрепить кожух рычага жима (BD) к опоре для рычага жима сидя (N) с помощью:  
**Четырех 68 (круглый установочный винт 1/8" x 5/8")**
- E. Прикрепить скобу для бутылки с водой (102) к кожуху весового стека (BA) с помощью:  
**Двух 103 (винт 1/8" x 3/8")**
- F. Вставить держатель бутылки с водой (101) на скобу для бутылки с водой (102), как показано на рис.

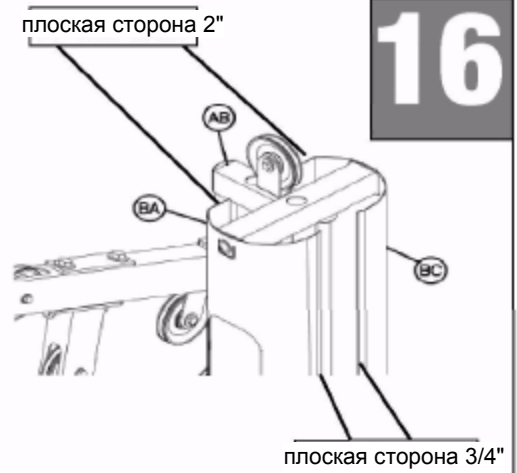




**ШАГ**  
**16**

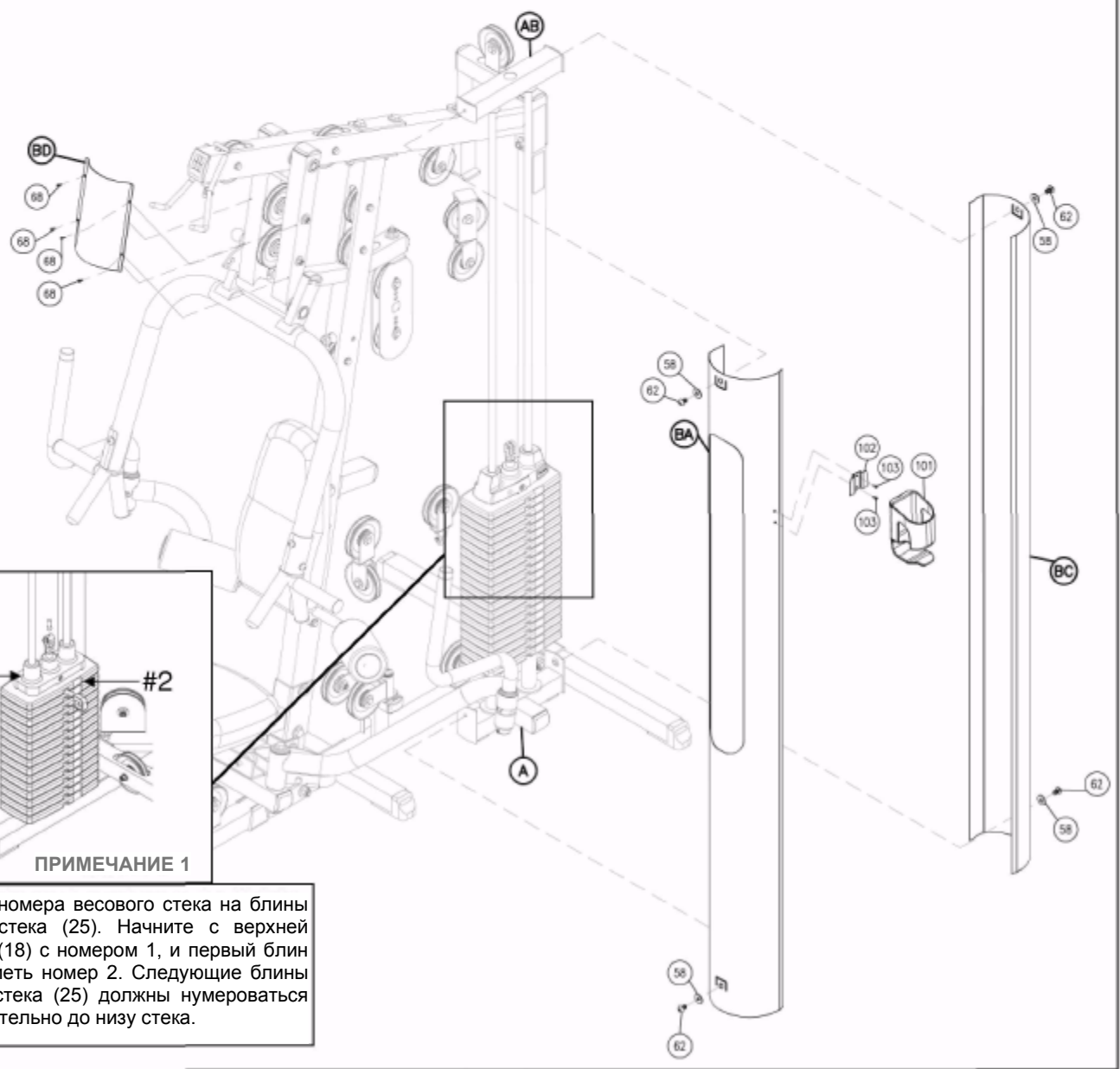


Выше показан ШАГ 16 в собранном виде.



**ПРИМЕЧАНИЕ 2**

Это вид сверху двух кожухов весового стека. Отметьте форму каждого кожуха для надлежащего размещения.



**ПРИМЕЧАНИЕ 1**

Нанесите номера весового стека на блины весового стека (25). Начните с верхней пластины (18) с номером 1, и первый блин должен иметь номер 2. Следующие блины весового стека (25) должны нумероваться последовательно до низу стека.

## Перечень деталей G5S

№ п/п	КОЛ-ВО	ДЕТАЛЬ №	ОПИСАНИЕ
A	1	G5SMBF-A	ОСНОВНАЯ НЕСУЩАЯ РАМА
B	1	G5SRBF-B	ЗАДНЯЯ НЕСУЩАЯ РАМА
C	1	G5SRVF-C	ЗАДНЯЯ ВЕРТИКАЛЬНАЯ РАМА
D	2	G5SSBF-D	БОКОВАЯ НЕСУЩАЯ РАМА
E	1	G5SASF-E	УГЛОВАЯ ОПОРНАЯ РАМА
F	1	G5STF-F	ВЕРХНЯЯ РАМА
G	1	G5SPDF-G	РАМА БАТТЕРФЛЯЙ
H	1	G5SLEF-H	РАМА РАЗГИБАНИЯ НОГ
J	1	G5SLPDA-J	ЛЕВЫЙ РЫЧАГ БАТТЕРФЛЯЙ
K	1	G5SLPDH-K	ЛЕВАЯ РУКОЯТЬ БАТТЕРФЛЯЙ
L	1	G5SRPDA-L	ПРАВЫЙ РЫЧАГ БАТТЕРФЛЯЙ
M	1	G5SRPDH-M	ПРАВАЯ РУКОЯТЬ БАТТЕРФЛЯЙ
N	1	G5SSPAS-N	ОПОРА ДЛЯ РЫЧАГА ЖИМА СИДЯ
P	1	G5SSPA-P	РЫЧАГ ЖИМА СИДЯ
Q	2	G5SSPH-Q	РУКОЯТИ ЖИМА СИДЯ
R	1	G5SFP-R	НОЖНАЯ ПЛАСТИНА
S	1	G5SACF-S	НАСТРАИВАЕМАЯ ХРОМОВАЯ РАМА
T	1	G5SBPH-T	ДЕРЖАТЕЛЬ ПОДУШКИ ДЛЯ СПИНЫ
U	1	G5SCBPF-U	ХРОМОВАЯ РАМА ПОДУШКИ ДЛЯ СПИНЫ
V	1	G5SBPF-V	РАМА ПОДУШКИ ДЛЯ СПИНЫ
W	2	G5SLHD-W	НИЖНИЙ УПОР ДЛЯ НОГ
Y	1	G5SLEA-Y	РЫЧАГ РАЗГИБАНИЯ НОГ
Z	1	G5SLEPH-Z	ДЕРЖАТЕЛЬ ПОДУШКИ РАЗГИБАНИЯ НОГ
ZC	1	G5SLESPF-ZC	РАМА ПОДУШКИ СИДЕНЬЯ ДЛЯ РАЗГИБАНИЯ НОГ
AA	2	G5SGR-AA	НАПРАВЛЯЮЩИЕ СТЕРЖНИ
AB	1	G5STWSF-AB	ВЕРХНЯЯ РАМА ВЕСОВОГО СТЕКА
AC	1	G5SPDPF-AC	РАМА БЛОКА БАТТЕРФЛЯЙ
AD	1	G5SLPDPH-AD	ЛЕВЫЙ ДЕРЖАТЕЛЬ БЛОКА БАТТЕРФЛЯЙ
AE	1	G5SRPDPH-AE	ПРАВЫЙ ДЕРЖАТЕЛЬ БЛОКА БАТТЕРФЛЯЙ

Номера деталей требуются при заказе запчастей.

## Перечень крепежных деталей G5S

№ п/п	КОЛ-ВО	ДЕТАЛЬ №	ОПИСАНИЕ
1	1	JPIN4.25	ШТЫРЬ ВЕСОВОГО СТЕКА 4 1/4" X 7/16"
2	1	JSCH.18	СТАЛЬНАЯ ЦЕПЬ 3/16"
3	11	JCEC22	ВЫПУКЛАЯ ЗАГЛУШКА 2" X 2"
4	1	JCEC23	ВЫПУКЛАЯ ЗАГЛУШКА 2" X 3"
5	4	JREC1.37	КРУГЛАЯ ЗАГЛУШКА 1 3/8"
6	8	JCEC12	ВЫПУКЛАЯ ЗАГЛУШКА 1" X 2"
7	2	JREC1X.31	КРУГЛАЯ ЗАГЛУШКА 1" OD X 5/16" L
8	4	JREC1	ЗАГЛУШКА ВАЛИКА 1"
9	4	JFC22	КОНЦЕВОЙ КОЛПАЧОК 2" X 2"
10	2	JRD2.5	РЕЗИНОВОЕ КОЛЬЦО 2 1/2"
11	5	JSNAP3	КАРАБИН
12	4	JMS.62X.37	МЕТАЛЛИЧЕСКАЯ РАСПОРКА 5/8" OD X 3/8" ID X 7/8" L
13	10	JPS.62X.37	5/8 РАСПОРКА БЛОКА " OD X 3/8" ID X 5/8" L
14	4	JGT5.5	СХВАТЫВАЮЩАЯ ЛЕНТА 5 1/2" X 3 3/4"
15	21	JPP4.5X.75	ПЛАСТИКОВЫЙ БЛОК 4 1/4" X 3/4" ШИРИНА
16	6	JREC1.5	КРУГЛАЯ ЗАГЛУШКА 1 1/2"
17	4	JFOAM3.5x8	ВАЛИК ИЗ ПЕНОМАТЕРИАЛА 3 1/2" X 8"
18	1	JTP10	ВЕРХНЯЯ ПЛАСТИНА (10 фунтов)
19	1	JSR25	ШТОК ПЕРЕКЛЮЧЕНИЯ (25 отверстий переключения)
20	2	JWSS22	ПРОКЛАДКИ ВЕСОВОГО СТЕКА 2" X 2"
21	2	JPW3	ПЛАСТИКОВАЯ ШАЙБА 3"
22	1	JRP1.5	РЕЗИНОВАЯ ПОДУШКА 1 1/2" X 1 3/4"
23	4	JRS1.5	РЕЗИНОВЫЙ УПОР 1 1/2"
24	2	JSC1.37	ОГРАНИЧИТЕЛЬНАЯ ВТУЛКА 1 3/8" OD X 3/4" ID 1.5" L
25	25	JSP10	ВЕСОВОЙ БЛИН
26	3	JTSPP3	Т-ОБРАЗНЫЙ ПОДПРУЖИНЕННЫЙ ШТИФТ 3" L
27	10	JAS.31X.31	УСТАНОВОЧНЫЙ ВИНТ 5/16" X 5/16" ПОЛНАЯ РЕЗЬБА
28	2	JSB1.62X.87	СТАЛЬНАЯ ВТУЛКА 1 5/8" OD 7/8" ID ПРЕДУСТАНОВЛЕННАЯ
29	2	JSB1.62X1	СТАЛЬНАЯ ВТУЛКА 1 5/8" OD 1" ID 5/8" L
30	8	JBB1.62X1	САМОСМАЗЫВАЮЩАЯСЯ ВТУЛКА 1 5/8" OD 1" ID 5/8" L- ПРЕДУСТАНОВЛ.
31	2	JBB1.5X1	САМОСМАЗЫВАЮЩАЯСЯ ШАЙБА 1 1/2" OD 1" ID 1/16" L- ПРЕДУСТАНОВЛ.
32	4	JBB.87X.56	САМОСМАЗЫВАЮЩАЯСЯ 7/8 ВТУЛКИ " OD 9/16" ID 7/16" L- ПРЕДУСТАНОВЛ.
33	2	JBB.75X.5	САМОСМАЗЫВАЮЩАЯСЯ ВТУЛКА 3/4" OD 1/2" ID 3/8" L
34	2	JCREC.43	ХРОМОВАЯ КРУГЛАЯ ЗАГЛУШКА 1 7/16" OD 1" ID 3/4" L
35	2	JCC.43	ХРОМОВАЯ ВТУЛКА 1 7/16" OD 1" ID 5/8" L
36	1	JJN.5	СТОПОРНАЯ ГАЙКА 1/2"
37	1	JSRTB.5	ВЕРХНИЙ БОЛТ ШТОКА ПЕРЕКЛЮЧЕНИЯ 1/2" X 2" ПОЛНАЯ РЕЗЬБА
38	1	JNEX.37X.87FTB	БОЛТ С ШЕСТИГРАННОЙ ГОЛОВКОЙ 3/8" X 7/8" ПОЛНАЯ РЕЗЬБА
39	1	JSLW.5	ПРУЖИННАЯ ШАЙБА 1/2"
40	1	JNEX.5X5.25РТВ	БОЛТ С ШЕСТИГРАННОЙ ГОЛОВКОЙ 1/2" X 5 1/4" ЧАСТИЧНАЯ РЕЗЬБА
41	2	JNEX.5X4.25РТВ	БОЛТ С ШЕСТИГРАННОЙ ГОЛОВКОЙ 1/2" X 4 1/4" ЧАСТИЧНАЯ РЕЗЬБА
42	1	JNEX.5X4РТВ	БОЛТ С ШЕСТИГРАННОЙ ГОЛОВКОЙ 1/2" X 4" ЧАСТИЧНАЯ РЕЗЬБА
43	12	JNEX.5X3.25РТВ	БОЛТ С ШЕСТИГРАННОЙ ГОЛОВКОЙ 1/2" X 3 1/4" ЧАСТИЧНАЯ РЕЗЬБА
44	2	JNEX.37X.75FTB	БОЛТ С ШЕСТИГРАННОЙ ГОЛОВКОЙ 3/8" X 3/4" ПОЛНАЯ РЕЗЬБА
45	2	JNEX.5X.75FTB	БОЛТ С ШЕСТИГРАННОЙ ГОЛОВКОЙ 1/2" X 3/4" ПОЛНАЯ РЕЗЬБА
46	2	JNEX.37X7.25РТВ	БОЛТ С ШЕСТИГРАННОЙ ГОЛОВКОЙ 3/8" X 7 1/4" ЧАСТИЧНАЯ РЕЗЬБА
47	3	JNEX.37X3РТВ	БОЛТ С ШЕСТИГРАННОЙ ГОЛОВКОЙ 3/8" X 3" ЧАСТИЧНАЯ РЕЗЬБА
48	5	JNEX.37X2.75РТВ	БОЛТ С ШЕСТИГРАННОЙ ГОЛОВКОЙ 3/8" X 2 3/4" ЧАСТИЧНАЯ РЕЗЬБА
49	15	JNEX.37X1.75РТВ	БОЛТ С ШЕСТИГРАННОЙ ГОЛОВКОЙ 3/8" X 1 3/4" ЧАСТИЧНАЯ РЕЗЬБА

**Номера деталей требуются при заказе запчастей.**

## G5S Крепеж (продолжение)

№ п/п	КОЛ-ВО	ДЕТАЛЬ №	ОПИСАНИЕ
50	4	JHEX.37X1FTB	БОЛТ С ШЕСТИГРАННОЙ ГОЛОВКОЙ 3/8" X 1" ПОЛНАЯ РЕЗЬБА
51	4	JHEX.31X1.75PTB	БОЛТ С ШЕСТИГРАННОЙ ГОЛОВКОЙ 5/16" X 1 3/4" ЧАСТИЧНАЯ РЕЗЬБА
52	2	JHEX.5X3.5PTB	БОЛТ С ШЕСТИГРАННОЙ ГОЛОВКОЙ 1/2" X 3 1/2" ЧАСТИЧНАЯ РЕЗЬБА
53	2	JHEX.37X3.25PTB	БОЛТ С ШЕСТИГРАННОЙ ГОЛОВКОЙ 3/8" X 3 1/4" ЧАСТИЧНАЯ РЕЗЬБА
54	4	JLN.37	КОНТРГАЙКА 3/8"
55	20	JNLN.5	НЕЙЛОНОВАЯ КОНТРГАЙКА 1/2"
56	31	JNLN.37	НЕЙЛОНОВАЯ КОНТРГАЙКА 3/8"
57	31	JWFLT.5	ШАЙБА 1/2"
58	47	JWFLT.37	ШАЙБА 3/8"
59	10	JWFLT.31	ШАЙБА 5/16"
60	10	JSLW.31	ПРУЖИННАЯ ШАЙБА 5/16"
61	1	JRAH.37X2FTB	КРУГЛЫЙ УСТАНОВОЧНЫЙ ВИНТ 3/8" X 2" ПОЛНАЯ РЕЗЬБА
62	13	JFAH.37X.62FTB	ПОТАЙНОЙ УСТАНОВОЧНЫЙ ВИНТ 3/8" X 5/8" ПОЛНАЯ РЕЗЬБА
63	4	JFAH.31X.75FTB	ПОТАЙНОЙ УСТАНОВОЧНЫЙ ВИНТ 5/16" X 3/4" ПОЛНАЯ РЕЗЬБА
64	2	JRAH.31X.75FTB	КРУГЛЫЙ УСТАНОВОЧНЫЙ ВИНТ 5/16" X 3/4" ПОЛНАЯ РЕЗЬБА
65	2	JFAH.31X.56FTB	ПОТАЙНОЙ УСТАНОВОЧНЫЙ ВИНТ 5/16" X 9/16" ПОЛНАЯ РЕЗЬБА
66	4	JAS.31X.37FTB	УСТАНОВОЧНЫЙ ВИНТ 5/16" X 3/8" ПОЛНАЯ РЕЗЬБА
67	4	JAS.18X.18FTB	УСТАНОВОЧНЫЙ ВИНТ 3/16" X 3/16" ПОЛНАЯ РЕЗЬБА
68	4	JFAH.125X.62FTB	ПОТАЙНОЙ УСТАНОВОЧНЫЙ ВИНТ 1/8" X 5/8" ПОЛНАЯ РЕЗЬБА
69	1	JFAH.31X.37FTB	ПОТАЙНОЙ УСТАНОВОЧНЫЙ ВИНТ 5/16" X 3/8" ПОЛНАЯ РЕЗЬБА
73	1	JS1X7	ВАЛ 1" ODX7" L
74	1	JS1X9.75	ВАЛ 1" OD X 9 3/4" L
75	1	JFRS1X19	СТЕРЖЕНЬ ВАЛИКА ИЗ ПЕНОМАТЕРИАЛА 1" OD X 19" L
76	1	JS.75X16	ВАЛ 3/4" ODX 16" L
77	1	JS.5X3	ВАЛ 1/2" ODX 3" L
78	2	JPB22	ПЛАСТИКОВАЯ ВТУЛКА 2" X 2" (ДЛИНОЙ 2")
79	1	JPB22X6.5	ПЛАСТИКОВАЯ ВТУЛКА 2" X 2" (ДЛИНОЙ 6 1/2")
80	2	JFG26	ЗАХВАТНОЕ УСТРОЙСТВО ИЗ ПЕНОМАТЕРИАЛА 1 1/2" OD X 26" L - ПРЕДУСТ.
81	2	JFG18	ЗАХВАТНОЕ УСТРОЙСТВО ИЗ ПЕНОМАТЕРИАЛА 1 1/2" OD X 18" L - ПРЕДУСТ.
82	2	JFG8.5	ЗАХВАТНОЕ УСТРОЙСТВО ИЗ ПЕНОМАТЕРИАЛА 1 1/2" OD X 8 1/2" L - ПРЕДУСТ.
83	6	JFG14	ЗАХВАТНОЕ УСТРОЙСТВО ИЗ ПЕНОМАТЕРИАЛА 1 1/2" OD X 14" L - ПРЕДУСТ.
84	1	JBHPP3.75	ПОДПРУЖИНЕННЫЙ ШТИФТ С ШАРОВОЙ ГОЛОВКОЙ 3 3/4" L
85	1	JTSPP6.75	Т-ОБРАЗНЫЙ ПОДПРУЖИНЕННЫЙ ШТИФТ 6 3/4" L
86	2	JP2X5.87	ПЛАСТИНА 2" X 5 7/8"
87	1	JFL22	ВЫРАВНИВАТЕЛЬ РАМЫ 2" X 2"
88	1	JHSA	ГИДРАВЛИЧЕСКИЙ РЕГУЛЯТОР СИДЕНЬЯ
89	2	JWSR	СТОЯКИ ВЕСОВОГО СТЕКА
90	1	JCES	КОНЦЕВОЙ ВАЛ ТРОСА
91	1	JAS.18X.31	УСТАНОВОЧНЫЙ ВИНТ 3/16" X 5/16"
92	6	JBLW.37	ПРУЖИННАЯ СТОПОРНАЯ ШАЙБА 3/8"
94	4	JHEX.31X.75	БОЛТ С ШЕСТИГРАННОЙ ГОЛОВКОЙ 5/16" X 3/4" ПОЛНАЯ РЕЗЬБА
100	1	JACN.18	КОЛПАЧКОВАЯ ГАЙКА 3/16" ID - ПРЕДУСТАНОВЛЕННАЯ
103	1	JS.125FTB	ВИНТ 1/8" X 3/8" ПОЛНАЯ РЕЗЬБА

**Номера деталей требуются при заказе запчастей.**

## Перечень тросов

№ п/п	КОЛ-ВО	ДЕТАЛЬ №	ОПИСАНИЕ
96	1	JLPDC16	ТРОС ВЕРХНЕЙ ТЯГИ 16' 3"
97	1	JACC17	ТРОС БРЮШНОГО ПРЕССА 17' 1"
98	1	JPDC6	ТРОС БАТТЕРФЛЯЙ 6' 7.5"
99	1	JSC2	КОРОТКИЙ ТРОС 2' 5"

## Перечень принадлежностей

№ п/п	КОЛ-ВО	ДЕТАЛЬ №	ОПИСАНИЕ
70	1	JLB	СТЕРЖЕНЬ ВЕРХНЕЙ ТЯГИ
71	1	JLRB	СТЕРЖЕНЬ НИЖНЕЙ ТЯГИ
72	1	JLBP	ПОДУШКА ПЕРЕКЛАДИНЫ ВЕРХНЕЙ ТЯГИ
101	1	JWBH	ДЕРЖАТЕЛЬ БУТЫЛКИ С ВОДОЙ
102	1	JWBB	СКОБА ДЛЯ БУТЫЛКИ С ВОДОЙ

## Перечень кожухов

№ п/п	КОЛ-ВО	ДЕТАЛЬ №	ОПИСАНИЕ
BA	2	G5SWSS-BA	КОЖУХ ВЕСОВОГО СТЕКА
BB	2	G5SSI-BB	ВСТАВКА КОЖУХА
BC	2	G5SBWSS-BC	ЗАДНИЙ КОЖУХ ВЕСОВОГО СТЕКА
BD	1	G5SPAS-BD	КОЖУХ РЫЧАГА ЖИМА

## Держатель блока

№ п/п	КОЛ-ВО	ДЕТАЛЬ №	ОПИСАНИЕ
CA	1	G5SDAPH-CA	НАСТРАИВАЕМЫЙ ДЕРЖАТЕЛЬ ДВОЙНОГО БЛОКА
CB	1	G5S45DDPH-CB	ПОВЕРНУТЫЙ НА 45 ГРАДУСОВ ДЕРЖАТЕЛЬ ДВОЙНОГО БЛОКА
CC	1	G5S90DDPH-CC	ПОВЕРНУТЫЙ НА 90 ГРАДУСОВ ДЕРЖАТЕЛЬ ДВОЙНОГО БЛОКА
CD	1	G5SPHWH-CD	ДЕРЖАТЕЛЬ БЛОКА С КРЮКОМ

## Перечень подушек

№ п/п	КОЛ-ВО	ДЕТАЛЬ №	ОПИСАНИЕ
X	1	G5SBP-X	ПОДУШКА ДЛЯ СПИНЫ
ZA	2	G5SLP-ZA	ПОДУШКИ ДЛЯ НОГ
ZB	1	G5SSP-ZB	ПОДУШКА СИДЕНЬЯ

Номера деталей требуются при заказе запчастей.

# ДИАГРАММА С ТРЕХМЕРНЫМ ПРЕДСТАВЛЕНИЕМ ДЕТАЛЕЙ

## G 5 S

